

PALEONTOLOGÍA HUMANA EN CANTABRIA (ESPAÑA): Actualización al año 2002.

Publicado en:

FERNÁNDEZ ACEBO, V. (2003) Paleontología humana en Cantabria (España). Actualización al año 2002. Altamira: Revista del Centro de Estudios Montañeses, ISSN 0211-4003, Nº 61, págs. 27-82.

Ante la falta de una relación sistemática de los restos humanos que procedentes de Cantabria existen en museos y colecciones, que condiciona la conexión y amplitud de algunos estudios realizados e impidió la realización de otros, abordamos hace ya algunos años un trabajo recopilatorio, con el fin de paliar la situación existente y ofrecer una visión de conjunto de los fondos de paleontología humana, y su potencial hallazgo en estaciones donde en algún momento se han observado.

El objetivo del presente artículo es actualizar y completar otro, que recogía la recopilación comentada, entregado a imprenta en el año 2001 y elaborado sobre una base de catalogación puesta al día en 1999 para uno de sus principales cuerpos de datos, la colección de paleontología humana de Museo Regional de Arqueología y Prehistoria de Cantabria¹. En él se repasaban los fondos existentes en los museos de Cantabria y en los sitios en los que se conocen actualmente, se conocieron en el pasado o en alguna circunstancia fueron extraídos restos de paleontología humana cuya noticia trascendiese y llegara hasta nosotros. No pudimos documentar en aquella ocasión algunos yacimientos de los que ya había noticia, datos adicionales sobre otros, ni habíamos recabado la presencia de restos procedentes de Cantabria en varios museos de España y Francia²; además, en los tres años que median desde que se cerró la recogida de los datos manejados para la redacción del citado trabajo, se han identificado y excavado nuevos yacimientos y reunido información antigua sobre prospecciones en las que fueron observados restos humanos. Todo ello se recoge en el presente artículo, junto a esquemas actualizados de distribución y tablas de dataciones por C14. La siguiente fase de catalogación, que podría consistir en la descripción detallada de los restos humanos, sus características y estado de conservación, no ha sido abordado, por superar las posibilidades de realización en un plazo prudente más que por falta de interés objetivo.

Estudios antropológicos en Cantabria

Los prometedores estudios antropológicos llevados a cabo por Luis de Hoyos Sáinz en el primer tercio del S. XX, la equívoca primera trayectoria de Carballo en su evaluación de las tumbas de lajas, los trabajos de Andérez mediado el siglo XX o los ambiciosos y frustrados intentos de cultivar la antropología en el Museo de Prehistoria protagonizados por el Dr. Angel Pereda de la Reguera³, son ejemplos que ponen en evidencia los oscilante avatares de la

¹ FERNÁNDEZ ACEBO, V. (2002) "Paleontología humana en Cantabria (España)". En Sautuola VIII. Instituto de Prehistoria y Arqueología Sautuola. *En prensa*.

² Se ha solicitado información a los museos Nacional de Ciencias Naturales, Muséum National d'Histoire Naturelle (Institut de Paléontologie Humaine), Musée de l'Homme, al Museo Nacional de Antropología, Museo San Telmo, Museo Arqueológico Nacional y Museo de Arqueología y Paleontología del País Vasco (12-7-2002).

³ Ingeniero y médico que compatibilizaba con su ejercicio profesional una gran afición a la arqueología y a las Ciencias. Durante sus viajes profesionales a Francia fue adquiriendo una colección de reproducciones que emulaban la evolución humana, así como un completo equipo para craneometrías, que durante veinte años se conservó en condiciones de uso en uno de los estudios compartimentados en el MRAPC. Este estudioso, que ostentó la primera licencia española para el manejo de elementos radiactivos aplicados a la Medicina Nuclear, igualmente introductor de los estudios cromosómicos humanos en la región, aficionado y

Antropología en Cantabria a lo largo del Siglo XX. Pero en las últimas pueden citarse ya iniciativas y trabajos de mayor interés, como las aportaciones de Vega de la Torre en contexto de excavaciones del Museo Regional de Arqueología y Prehistoria, los estudios morfotipológicos de Pedro Gómez sobre el área occidental de la región, los trabajos osteométricos de Pedro Rasines sobre varias estaciones arqueológicas de Cantabria, la sistematización de los restos del Museo Regional de Arqueología y Prehistoria pertenecientes al Calcolítico y en Bronce de Jesús Ruiz Cobo, la sistematización de las cavidades sepulcrales que está siendo llevada a cabo por Emilio Muñoz y José Manuel Morlote en el ámbito regional, las investigaciones realizadas sobre genética de poblaciones en el ámbito del Hospital Universitario “Marqués de Valdecilla” por Leyva Covián y Sánchez Velasco, los finos estudios monográficos de algunos yacimientos cántabros de paleontología humana realizados por José Luis Prieto desde la Universidad Complutense de Madrid o el estudio de correlaciones ambientales y antropológicas de Elena Pérez Flores sobre la población pasiega en la Universidad Autónoma de Madrid. El conjunto de estos trabajos pone en evidencia un nuevo ambiente en la valoración de los estudios antropológicos, imbricados ya en diversas corrientes de investigación científica actuales, sin que medien transmisión directa desde generaciones previas de investigadores o conexión entre los distintos equipos dedicados a los estudios de la antropología en Cantabria, que, a su vez, parten de distintos objetivos y enfoques. No debemos dejar de mencionar, dentro del ambiente de estudio de la paleoantropología local del Norte de España, la brillante trayectoria recorrida en los últimos años por el equipo de estudio del yacimiento de Atapuerca, si bien sus más espectaculares hallazgos de las colinas burgalesas, próximos al millón de años, se hallen muy lejos cronológicamente de la edad atribuida a los primeros restos humanos conocidos en la actualidad en Cantabria, que no llegan los cien mil años de antigüedad.

PALEONTOLOGÍA HUMANA EN EL MUSEO REGIONAL

El primer pre-inventario moderno de los fondos del Museo de Arqueología y Prehistoria de Cantabria fue llevada a cabo en los años 80 por un equipo de trabajo de la Universidad de Cantabria, pero su falta de funcionalidad debido a la incompatibilidad del sistema de almacenamiento digital no permitía una catalogación de sus fondos acorde con los modernos recursos informáticos. Hubo de pasar una década, tras el trabajo similar que un equipo constituido básicamente por miembros del Colectivo para la Ampliación de Estudios de Arqueología Prehistórica para poder llevar a cabo catalogaciones de los fondos del MRAPC. De la revisión de éste último trabajo de documentación, al que se han añadido los registros del Libro de Registro de Entradas recogidos entre 1999 y 2002, se elaboró la síntesis que sigue. Tras un índice de entrada municipal de los yacimientos con paleontología humana de los que existen fondos en el museo, se desglosan los registros existentes.

Índice por municipios de los restos existentes⁴ en el MRAPC

<u>Alfoz de Lloredo:</u> Cualventi Avellanos II, Cueva de Los Avellanos, Cueva de los Canalonas o La Esperanza, Cueva de las Hoyos I, Cueva de Los Linar, Cueva del Villegas II, Cueva de	Necrópolis de San Andrés de Cotillo <u>Argoños:</u> Patalea, Cueva de La <u>Arnuero:</u> Peña del Agujero, Cueva de La <u>Arredondo:</u> Coventosa Cueva Fresca	Masío o Delante de la Cueva, Cueva del <u>Barevo:</u> Santiago o de La Ría, Cueva de <u>Cabezón de la Sal:</u> Butrón, Cueva del <u>Cabezón de Liébana:</u> Santa María de Piasca
---	---	--

conocedor de las técnicas palinológicas y de radiodatación, sólo la limitación de recursos y escasa cultura científica en la región le contuvo en el desarrollo de las respectivas técnicas. Su figura es merecedora, sin duda, de mayor relevancia.

⁴ Se han realizado los depósitos realizados entre 1999 y junio de 2002.

Camaleño:

Necrópolis de Espinama
Santo Toribio de Liébana

Camargo:

Angelita o del Mapa, Cueva de
Pendo, Cueva del
Ruso I, Cueva del
Collado, Castillo del
Frutero I o del Juyón I, C. del
Mapa II, Cueva del
Mapa III, Cueva del
Mapa IV, Cueva del
Mapa, Cueva del
Necrópolis de San Pedro de
Escobedo
Ruso IV, Cueva del
Venta, Cueva de La

Campóo de Suso:

Espinilla, Necrópolis de

Valdeolea:

Camesa-Rebolledo, Necróp. de

Cartes:

Gurugú II, Cueva del

Castro Urdiales:

Lastrilla, Cueva de La
Agapito, Cueva de
Allendelagua o Urdiales, C de
Castro de Sámano
Castro Urdiales, C/ S. Juan 7 y 9
Ciega, Cueva de La
Corrales o Grande, C. de los
Cueva Negra
Encinar III, Cueva del
Ermita de San Pedro
Helguero Mulo, Cueva
Juan Gómez o de la Hoz, Cueva
de
PS-25, Cueva
PS-34, Asentamiento
Sable, Cueva del

Comillas:

Meaza II, Cueva de La
Peñacastillo, Castillo de

Corvera de Toranzo:

Rueda, Necrópolis de la

Enmedio:

Julióbriga
Necrópolis de Santa Olalla
Santa Agueda de Requejo

Entrambasaguas:

Cuesta de La Encina Boca A,
Cueva de
Iglesia, Cueva de La
Recueva II, Cueva de
Recueva, Cueva de
Murciélagos, Cueva de Los

Escalante:

Mosolla, Cueva de La
San Román de Escalante

Guriezo:

Pasada, Cueva de La
PP-28, Abrigo
Vacas, Cueva de las

Liendo:

CN-07, Cueva
Haza Redonda II, Cueva de
Lapas, Cueva de Las
San Julián de Liendo

Liérganes:

Cotorro, Cueva del

Los Tojos:

Vasijas, Cueva de las

Marina de Cudeyo:

Campanuca o de San Juan, Isla
de La
Juana, Cueva de La
Moro, Cueva del
Necrópolis de La Romanilla

Mazcuerras:

Necrópolis de Tresileja

Medio Cudeyo:

Graciosa I, Cueva de La
Graciosa II, Cueva de La
Moros, Cueva de Los
Promontorio II, Cueva del

Miengo:

Carabias, Cueva de
Cudón, Cueva de
Pila, Cueva de La
Faro de Cuchía II, Cueva del
Moros de Miengo o Las Salinas,
C. de Los
Peñhorá II o Peñorá II, Cueva
de
Tasugo, Cueva del
Iglesia de Mogro

Miera:

Pielago, Cueva del
Rescaño, Cueva del
Covarón, Cueva del

Pielagos:

Covalejos, Cueva de
Barcenillas, Abrigo de
Cubrizas o Cobrizas, C. de Las
Monte Nobae, Cueva del
Santián, Cueva de

Puente Viego:

Laureles, Cueva de Los
Castromazo o Corrobárceno,
Cueva de
Cerro Tú
Flecha, Cueva de La
Monedas, Cueva de las

Ramales:

Esperanza, Cueva de La

Rasines:

Pedreira
San Roque, Cueva de

Reocín:

Hoyo de los Herreros I, Cueva
del
Peña de Caranceja o de Peña
Caranceja, C La

Ribamontán al Monte:

Hoyo de Los Arcos, Cueva del
Mar o de La Garma o del
Calobro, Cueva del
Corta, Sima de La

Rionansa:

Fósil, Cueva del

Riotuerto:

Lamadrid, Cueva de

Salto del Cabrito, Cueva del
Tea, Cueva de La
Zorro, Cueva del

Ruente:

San Fructuoso de La Miña

Ruesga:

Barandas, Cueva de
Cofresnedo, Cueva de
Cuevallusa o Collusa
Rascavieja o de Enaso, Cueva
de
Risco, Cueva del
Vega, Cueva de La
Diente, Sima del

Ruiloba:

Fonfría I, Cueva de
Fonfría III, Cueva de
Fonfría V, Cueva de

San Felices de Buelna:

Callejonda, Cueva de

San Miguel de Aguayo:

San Cristóbal, ermita de

San Vicente de la Barquera:

Piedrahita, Cueva de

Santa Cruz de Bezana:

Cura II, Cueva del

Santander:

Balas, Cueva de las
Cerro del Uro I y II, C. del
Jigares, Cueva de
Monte, Cueva de
S. Pedro del Mar, Necróp. de

Santillana del Mar:

Arroyo, Cueva de
Necrópolis de Santillana
Pedrero
Hoyos I, Cueva de Los

Santiurde de Reinosa:

Portalón de Lantueno

Santoña:

Horca del Fraile, C. Peña de la
Hiedra II o Los Restos, C. de la
Peña del Perro, Abrigo de la
Santa María del Puerto

Selaya:

Necr. de San Esteban de Selaya

Soba:

Abejas, Cov. Encima del A. de
Las
A.E.R
Becerral o de Los Santos, Cueva
del
Cofiar o de Los Trillos, Cueva
de

Suances:

Necrópolis de Puente Avios

Udías:

Cáscaras, Cueva de las

Val de San Vicente:

Arroyo del Cú, Cueva del

Valdáliga:

Mina, Cueva de La
Requejil, Cueva del

Valdeolea:

Necrópolis de Las Henestrosas
Camesa-Rebolledo

Valdeprado del Río:

Arcera, Necrópolis de

Valderredible:

San Martín de Elines
Santa María de Hito

Villaescusa:

Morín, Cueva
Peñona, Cueva de La
Castañera I, Cueva de La
Castañera XII, Cueva de La
Castañera, Abrigo de La
Cementerio, Cueva del
Gallinero, Cueva del
Villanueva, Cueva de

Voto:

Cantal o Cantal B, Cueva del

Carro, Cueva del
Cobrante, Cueva de
Cruz de Tejas, Cueva de La
Cubo, Cueva del
Helguera, Cueva de
Mazarredonda o Monteliende,
C. de
Peña del Pasiego, Cueva de La
Peñarobra, Cueva de
Valles, Cueva de

Fondos paleoantropológicos existentes en el Museo Regional de Arqueología y Prehistoria de Cantabria en junio de 2002.

A.E.R., C. del (Manzaneda/Soba).

Calcolítico: 4 bolsas con restos humanos (huesos largos, vértebras, extremidades inferiores, clavícula...)

Prehistoria Reciente: 1 bolsa con restos humanos (*5 cráneos, vértebras, mandíbulas, pelvis, costillas...*)

Abejas, Covacho Encima del Abrigo de Las (Regules/Soba).

Prehistoria Reciente: 1 bolsa con restos humanos (*fragmento de mandíbula inferior e incisivo*)

Agapito, C. de (Castro Urdiales).

Calcolítico-Bronce: 1 bolsa con diversas materias y restos humanos (mandíbula completa)

Calcolítico-Bronce/Romano. 1 bolsa con restos humanos.

Allendelagua o de Urdiales, C. de (Allendelagua/Castro Urdiales).

Calcolítico-Bronce. 1 bolsa con restos humanos

Angelita o del Mapa, C. de (Revilla/Camargo).

Prehistoria Reciente. 2 bolsas con restos humanos

Arroyo del Cú, C. del (Prellezo/Val de San Vicente).

Prehistoria Reciente/Medieval/Moderno. 3 bolsas con diversas materias (fauna y restos humanos: falanges)

Arroyo, C. de (Arroyo/Santillana del Mar).

Prehistoria Reciente: 4 bolsas con restos humanos (*fragmentos de cráneo humano y otros restos; 3 dientes*)

Avellanos II, C. de Los (La Busta/Alfoz de Lloredo).

Calcolítico. 4 bolsas con restos humanos (tibias y fémures, costillas, vértebras, etc)

Prehistoria Reciente: 1 bolsa con restos humanos (*1 cráneo incompleto; 1 fragmento de occipital; 1 cráneo*)

Avellanos, C. de los (La Busta/Alfoz de Lloredo).

Calcolítico. 1 bolsa con div. mat. y *restos humanos* 1 bolsa con 1 fragmento de cráneo, costillas, vértebras, etc.

Prehistoria Reciente. 1 bolsa con restos humanos

Balas, C. de las (Monte/Santander).

Prehistoria Reciente. 1 bolsa con restos humanos (1 fragmento de frontal)

Barandas, C. de (Matienzo/Ruesga).

Hierro/Moderno?. 1 bolsa con restos humanos

Barcenillas, Abrigo de (Barcenillas/Piélagos).

Neolítico. 1 bolsa con restos humanos (*molar*)

Becerral o de Los Santos, C. del (La Gándara/Soba).

Prehistoria Reciente: 1 bolsa con diversas materias (restos humanos (*2 fragmentos de mandíbula*) y fauna)

Butron, C. del (Casar de Periedo/Cabezón de la Sal).

Prehistoria Reciente. 1 bolsa con *restos humanos*

Callejonda, C. de (Tarriba/San Felices de Buelna).

Hierro II. 2 bolsas con restos humanos,

Camesa-Rebolledo (El Conventón). Rebolledo/Valdeolea.

Medieval: 13 bolsas de restos humanos (huesos largos); 4 bolsas con restos humanos (cráneos), 57 bolsas de restos humanos; 3 bolsas con restos humanos (1 vértebra, cráneo troceado, 5 cráneos)

Medieval/Indeterminado: 1 bolsa con diversas materias y restos humanos (fragmento de mandíbula)

Romano/Medieval/Indeterminado: 1 con restos humanos

Otros restos entregados (1999-2002) por M.A. García Guinea

Campanuca o de San Juan, Isla de La (Elechas/Marina de Cudeyo).

Romano/Medieval. 3 bolsas con restos humanos

Medieval: 10 bolsas con restos humanos (*cráneo, etc, etc.*)

Canalonas o La Esperanza, C. de las (La Busta/Alfoz de Lloredo).

Calcolítico-Bronce/Medieval. 1 con restos humanos

Cantal o Cantal B, C. del (San Batolome de Los Montes/Voto).

Calcolítico-Bronce/ Tard.Antiguo/ Medieval. 1 con restos humanos

Carabias, C. de (Carabias/Miengo).

Prehistoria Reciente/Romano. 1 bolsa diversas y restos humanos

Carro, C. del (San Pantaleón de Aras/Voto).

Prehistoria Reciente: 1 bolsa con restos humanos (*2 fragmentos de mandíbula*)

Cáscaras, C. de las (Canales/Udías).

Neolítico: 2 bolsas con restos humanos (Varios cráneos y mandíbulas)

Neolítico/Hierro. 2 bolsas con restos humanos,

Neolítico/Medieval. 2 bolsas con restos humanos

Prehistoria Reciente. 1 bolsa con restos humanos (*1 mandíbula casi completa*)

Neolítico/Calcolítico. *Gran bloque de concreción con restos humanos de varios individuos y conchas*

Castañera I, C. de La (Obregón/Villaescusa).

Prehistoria Reciente. 1 bolsa con diversas materias y restos humanos (falanges, etc.)

Castañera XII, C. de La (Obregón/Villaescusa).

Prehistoria Reciente/Medieval. 1 bolsa con diversas materias y restos humanos (radio, falange, molar, costillas...)

Castañera, Abrigo de La (Obregón/Villaescusa).

Bronce: 4 bolsas con diversas materias y *restos humanos (incluidos dientes)*

Bronce/Tardo Antiguo. 1 con diversas materias (industria lítica, hierro y *restos humanos*)

Calcolítico-Bronce. 1 bolsa con diversas materias y restos humanos (*fémur*), 1 con 1 hueso humano

Prehistoria Reciente. 1 restos humanos (1 vértebra), 2 restos humanos, 1 diversas materias y restos humanos (3 falanges y costillas)

Castro de Sámano (Castro Urdiales)

Restos entregados por R. Bohigas (1999-2002)

Castro Urdiales, Calle San Juan 7 y 9. (Castro Urdiales).

Romano/Medieval/Moderno. 1 bolsa con restos humanos y moneda

Castromazo o Corrobárceno, C. de (Corrobárceno/Puente Viesgo).

Prehistoria Reciente. 1 bolsa con diversas materias y restos humanos (*restos de cráneo, costillas y vértebras*)

Cementerio, C. del (Obregón/Villaescusa).

Calcolítico-Bronce. 1 bolsa con diversas materias y restos humanos (falange)

Cerro del Uro I y II, C. del (Monte/Santander).

Neolítico. 1 bolsa con diversas materias (restos humanos y fauna (Sus sp.))

Cerro Tú (Puente Viesgo).

Calcolítico. 1 bolsa con diversas materias (fauna y restos humanos)

Ciega, C. de La (Momeñe/Castro Urdiales).

Calcolítico-Bronce/Medieval. 1 bolsa con diversas y restos humanos (fragmento de mandíbula, vértebras, etc.)

CN-07, C. (Liendo).

Prehistoria Reciente. 1 bolsa con fragmentos de cráneo, 2 vértebras, 1 incisivo y 1 fragmento de mandíbula sin dientes.

Cobrante, C. de (Caburrao/Voto).

Prehistoria Reciente. 1 bolsa con restos humanos
Magdaleniense?/ Prehistoria Reciente. 1 bolsa con restos humanos.

Cofiar o de Los Trillos, C. de (Astrana/Soba).

Bronce Final-Hierro. 1 con restos humanos.

Cofresnedo, C. de (Matienzo/Ruesga).

Hierro. 4 bolsas con restos humanos.

Collado, Castillo del (Escobedo, Camargo).

Medieval. 1 bolsa con restos humanos (1 molar).

Corrales o Grande, C. de Los (Otañes/Castro Urdiales).

Magdaleniense /Mesolítico post-Aziliense /Romano/ Medieval. 1 bolsa con restos humanos.

Corta, Sima de La

Prehistoria reciente 1 bolsa con restos humanos (*cráneo humano*).

Cotorro, C. del (Pámanes, Liérganes)

1 fragmento grande de calota humana, (entrega en el MRAP en el año 2002, por V.F.A.)

Covalejos, C. de (Velo/Pielagos).

Magdaleniense-Mesolítico. 1 bolsa con restos humanos (1 incisivo).

Covarón, C. del (Mortesante/Miera).

Hierro. 1 con restos humanos.

Coventosa (Asón/Arredondo).

Prehistoria Reciente: 1 bolsa con restos humanos (*1 fragmento de cráneo y 2 molares*); 1 bolsa con restos humanos (fragmentos de cráneo y 1 cúbito).

Hierro?. 1 bolsa con restos humanos.

Cruz de Tejas, C. de La (San Bartolomé de Los Montes/Voto).

Prehistoria Reciente. 1 bolsa con restos humanos (fémur, fragmento de cráneo . etc.)

Cualventi (Perelada/Alfoz de Lloredo).

Indeterminado. 1 bolsa con restos humanos (fragmento de fémur)

Prehistórico Indeterminado. 1 bolsa con diversas materias y restos humanos (1 diente)

Cubo, C. del (San Pantaleón de Aras/Voto).

Neolítico. 1 bolsa con restos humanos (*1 falange*)

Cubrizas o Cobrizas, C. de Las (Barcenilla/Piélagos).

Prehistoria Reciente/Romano/Medieval. 1 con restos humanos

Prehistoria Reciente. 3 bolsas con restos humanos

Cudón, C. de (Cudón/Miengo).

Indeterminado. 1 bolsa con diversas materias (fauna identificable y restos humanos: fragmento de cráneo).

Cuesta de La Encina Boca A, C. de (Navajeda/Entrambasaguas).

Bronce. 1 bolsa con diversas materias (fauna (ciervo y otros) y restos humanos (1 vértebra)).

C. Fresca (Val de Asón/Arredondo).

Hierro?/Medieval. 1 con diversas materias (restos humanos y fauna identificable).

Covanegra (Castro Urdiales).

Neolítico?. 1 bolsa con restos humanos (fémures, tibia, húmero, costillas, fragmentos de cráneo, vértebras, sacro, mandíbula, etc.). Otros restos entregados (1999-2002) por Y.D.C.

C.llusa o Collusa (Ogarrio/Ruesga).

Bronce/Medieval. 1 con restos humanos y 2 con fauna.

Cura II, C. del (Maoño/Santa Cruz de Bezana).

Prehistoria Reciente/Medieval. 1 bolsa con diversas materias y *restos humanos*.

Delante de la C. o del Masio, C. de (Bustablado/Arredondo).

Hierro?/Medieval.. 1 con restos humanos

Diente, C. del (Ruesga)

Restos entregados (1999-2002) por J. Ruiz Cobo

Encinar III, C. del (Allendelagua/Castro Urdiales).

Prehistoria Reciente. 1 bolsa con diversas materias y restos humanos.

Ermita de San Pedro (Castro Urdiales).

Medieval. 5 bolsas con restos humanos.

Romano/Moderno. 2 bolsas con restos humanos.

Esperanza, C. de La (Ramales).

Calcolítico/Bronce. 1 bolsa con restos humanos (*mandíbula*).

Prehistoria Reciente. 1 bolsa con diversas materias (restos humanos (*fragmentos de cráneo*) y fauna).

Faro de Cuchía II, C. del (Cuchía/Miengo).

Prehistoria Reciente. 1 bolsa con restos humanos (1 vértebra humana).

Flecha, C. de La (Puente Viesgo).

Prehistórico Indeterminado. 1 bolsa con restos humanos (*1 molar*).

Calcolítico-Bronce?. 1 bolsa con restos humanos (fragmentos de cráneo).

Fonfría I, C. de (Casasola/Ruiloba).

Calcolítico. 5 bolsas con restos humanos.

Calcolítico/Bronce. 1 bolsa con restos humanos (mandíbula y hueso).

Prehistoria Reciente. 2 bolsas con *restos humanos*.

Fonfría III, C. de (Casasola/Ruiloba).

Calcolítico. 1 con restos humanos.

Prehistoria Reciente. 1 bolsa con restos humanos (*1 cúbito, 1 radio y fragmentos de cráneo*).**Fonfría V, C. de** (Casasola/Ruiloba).

Prehistoria Reciente. 1 bolsa con restos humanos (cabeza de fémur).

Fósil, C. del (Riclones/Rionansa).Prehistoria Reciente?. 1 bolsa con restos humanos (*2 fragmentos de cráneo*).**Frutero I o del Juyón I, C. del** (Igollo/Camargo).

Prehistoria Reciente. 2 bolsas con restos humanos.

Gallinero, C. del (Obregón/Villaescusa).Prehistoria Reciente. 1 bolsa con restos humanos (*falanges, vértebras, clavículas*).**Graciosa I, C. de La** (Riod/Medio Cudeyo).Hierro. 1 bolsa con restos humanos (*1 fragmento de cráneo*).

Romano. 1 bolsa con diversas materias (fauna y restos humanos).

Graciosa II, C. de La (Riod/Medio Cudeyo).Hierro II. 4 bolsas con restos humanos (*1 cráneo*)1 bolsa con diversas materias (restos humanos (*falange y otros*))1 bolsa con restos humanos (*1 cráneo muy fragmentado*)1 bolsa con diversas materias (restos humanos (*mandíbula, vértebras, costillas, etc.*))1 bolsa con restos humanos (*huesos largos, fragmentos de cráneo, etc.*)

1 bolsa con restos humanos (1 cráneo), 1 bolsa con restos humanos (2 cráneos)

1 bolsa con diversas materias (restos humanos (*2 mandíbulas, costillas, etc.*))Prehistoria Reciente. 1 bolsa con diversas materias y restos humanos (*mandíbula, cúbito, etc.*)**Gurugú II, C. del** (Bedicó/Cartes).

Musteriense/Paleolítico Superior/Hierro/Medieval. 1 con restos humanos.

Haza Redonda II, C. de (Liendo).

Prehistoria Reciente. 1 bolsa con restos humanos (cráneo)

Helguera, C. de (Llueva/Voto).

Neolítico?. 1 con restos humanos (fragmento de mandíbula infantil).

Helgueru Mulo, C. (Castro Urdiales).

Prehistoria Reciente/Moderno?. 1 bolsa con diversas materias y restos humanos (incisivos y premolares)

Hiedra II o de Los Restos, C. de La (Santoña).

Prehistoria Reciente. 1 bolsa con diversas materias y restos humanos (fragmentos de cráneo y de huesos largos)

Horca del Fraile, C. de La Peña de la (Santoña).

Prehistoria Reciente: 1 bolsa con restos humanos (1 cráneo)

Hornos o del Refugio, C. de Los (Mortera/Piélagos).Prehistoria Reciente. 4 bolsas con restos humanos (*restos de 2 cráneos y otros*).**Hoyo de Los Arcos, C. del** (Villanueva/Ribamontán al Monte).

Calcolítico-Bronce. 1 bolsa con cerámica tosca prehistórica y 1 con restos humanos.

Hoyo de los Herreros I, C. del (Barcenaciones/Reocín).

Prehistoria Reciente. 1 bolsa con restos humanos (fragmento de cráneo).

Hoyos I, C. de Los (Oreña/Alfoz de Lloredo).

Neolítico?. 1 bolsa con diversas materias (malacología (Patella, Monodonta, etc.) y restos humanos (1 falange)).

Prehistoria Reciente. 1 bolsa con restos humanos (*1 molar humano*).

Iglesia de Mogro (Mogro, Miengo).

Medieval. 1 bolsas con restos humanos

Iglesia, C. de La (Navajeda/Entrambasaguas).

Prehistoria Reciente: 2 bolsas con restos humanos (*1 cráneo; 2 fragm de mandíbulas izquierdas*)

Neolítico/Bronce: 1 bolsa con restos humanos (*1 cráneo*)

Jigares, C. de (Cueto/Santander).

Prehistoria Reciente?. 1 con restos humanos (1 molar y esquirlas)

Juan Gómez o de la Hoz, C. de (Sámano/Castro Urdiales).

Prehistoria Reciente. 1 bolsa con restos humanos (*falange, vértebras y fragmento de cráneo*)

Juana, C. de La (Pedreña/Marina de Cudeyo).

Calcolítico. 1 bolsa con restos humanos (fragmento de cráneo)

Julióbriga (Retortillo/Enmedio).

Romano/Medieval . 1 bolsa con diversas materias y restos humanos, 1 con restos humanos y fauna

Lamadrid, C. de (Rucandio-Barrio de Arriba/Riotuerto).

Hierro. 5 bolsas con restos humanos

Lapas, C. de Las (Liendo).

Neolítico?. 1 bolsa con diversas materias (restos humanos (1 húmero), fauna (cerdo, bovino, etc.) y malacología (Mytilus))

Neolítico. 1 bolsa con diversas materias y restos humanos, 1 bolsa con restos humanos

Lastrilla, C. de La (Sámano/Castro Urdiales).

Bronce?. 1 con restos humanos

Bronce. 1 con restos humanos

Calcolítico/Bronce. 1 bolsa con restos humanos (húmeros, vértebras, falanges, calcáneos , etc)

Paleolítico Superior?/Prehistoria Reciente, 1 con restos humanos

Laureles, C. de Los (Puente Viesgo).

Prehistoria Reciente. 1 con restos humanos (fragmento de hueso largo)

Linar, C. del (La Busta/Alfoz de Lloredo).

Prehistoria Reciente. 1 bolsa con restos humanos (*1 hueso humano; 1 fragmento de cráneo*)

Mapa II, C. del (Revilla/Camargo).

Calcolítico/Bronce. 1 bolsa con restos humanos (*1 fragmento de fémur infantil y 1 costilla*)

Prehistoria Reciente. 1 con restos humanos

Mapa III, C. del (Revilla/Camargo).

Paleolítico Inferior/Neolítico-Bronce. 1 bolsa con diversas materias y *restos humanos* (1 hueso))

Mapa IV, C. del (Revilla/Camargo).

Prehistoria Reciente. 1 bolsa con restos humanos

Mapa, C. del (Revilla/Camargo).

Bronce/Moderno. 1 bolsa con diversas materias (*restos humanos* y cerámica vidriada moderna)
 Calcolítico. 2 bolsas con restos humanos (huesos largos y otros); 5 bolsas con restos humanos
 Prehistoria Reciente. 1 bolsa con restos humanos (1 cráneo muy fragmentado)
 Calcolítico/Bronce. 1 bolsa con restos humanos

Mar o de La Garma o del Calobro, C. del (Omoño/Ribamontan al Monte).

Neolítico. 1 bolsa con diversas materias y restos humanos (fémur)

Mazarredonda o Encima del Carro, C. de (San Pantaleón de Aras/Voto).

Prehistoria Reciente. 1 bolsa con diversas materias (restos humanos y fauna)

Meaza II, C. de La (Ruisseñada/Comillas).

Asturiense/Medieval. 2 bolsas con industria lítica, 3 con cerámica medieval y 1 con restos humanos
 Calcolítico?. 1 bolsa con restos humanos de un individuo (huesos largos); 1 bolsa con restos humanos
 de un individuo (mandíbula y huesos largos); 1 bolsa con restos humanos de un individuo (pelvis y
 omóplatos)
 Prehistoria Reciente?. 1 bolsa con restos humanos

Mina, C. de La (Sejo de Abajo/Valdáliga).

Prehistoria Reciente: 1 bolsa con restos humanos (*1 diente y 3 molares*)

Monedas, C. de las (Puente Viesgo).

Pleistoceno/Prehistoria Reciente. 1 bolsa con diversas materia y restos humanos (húmero, cúbito, radio
 y algún huesecillo de individuo infantil o juvenil)
 Prehistoria Reciente: 1 bolsa con restos humanos (fragm de mandíbulas, húmero, etc. de un individuo
 juvenil)

Monte Nobae, C. del (Puente Arce/Pielagos).

Prehistoria Reciente. 1 bolsa con diversas materias (fauna y *restos humanos*)

Monte, C. de (Monte/Santander).

Prehistoria Reciente. 1 bolsa con restos humanos (de un adulto y de un niño de 6 a 7 años)

Monteliende o Monteallende, C. de (Rada/Voto).

Calcolítico/Bronce. 2 bolsas con restos humanos (*fragmento de cráneo y 3 dientes*)

Morín, C. (Villanueva/Villaescusa).

Magdaleniense. 1 con restos humanos (fragmento de cráneo)
 Prehistoria Reciente?. 1 bolsa con restos humanos (mandíbula, vértebra, fragmento de cráneo , pelvis,
 vértebras, etc.)

Moro, C. del (Gajano/Marina de Cudeyo).

Mesolítico?/Prehistoria Reciente/Medieval. 1 con restos humanos (fragmento mandíbula) y 1 con
 malacología

Moros de Miengo o de Las Salinas, C. de Los (Miengo).

Aziliense/Calcolítico., 1 con diversas materias (fauna y restos humanos),
 Prehistoria Reciente. 1 bolsa con restos humanos (*1 fragmento de pelvis infantil y 1 húmero*)
 Calcolítico?. 1 bolsa con restos humanos (vértebra y fragmento de radio)

Moros, C. de Los (San Vitores/Medio Cudeyo).

Prehistoria Reciente: 4 bolsas con restos humanos (*cráneos, mandíbulas, tibia, fémures, costillas...*)

Mosolla, C. de La (Escalante).

Calcolítico-Bronce. 1 bolsa con diversas materias y fragmentos de cráneo, falanges, etc

Murciélagos, C. de Los (Navajeda/Entrambasaguas).

Calcolítico-Bronce/Medieval-Moderno. 1 con restos humanos (1 diente)

Calcolítico 2 con diversas materias (fauna y restos humanos)

Necrópolis de San Andrés de Cotillo (Cotillo/Anievas).

Medieval. 1 bolsa con restos humanos (*húmero, restos de cráneo*, etc); 2 bolsas con restos humanos (*1 fémur y 1 tibia, etc*)

Necrópolis de Arcera (Arcera/Valdeprado del Río).

Medieval. 2 bolsas con restos humanos (huesos largos, vértebras, etc. muy fragmentado)

Otros restos entregados (1999-2002) por R. Montes

Necrópolis de Espinama (Espinama/Camaleño).

Medieval. 1 bolsa con restos humanos (fragmento de *cráneo* y fragmentos postcraneales)

Necrópolis de Espinilla (Campóo de Suso)

Restos depositados (1999-2002) por J. Marcos

Necrópolis de La Romanilla (Gajano/Marina de Cudeyo).

Medieval. 1 bolsa con restos humanos (restos de cráneo)

Necrópolis de Las Henestrosas (Henestrosas de las Quintanillas/Valdeolea).

Medieval: 37 bolsas con *restos humanos*.

15 bolsas con restos humanos de *dos individuos*; 3 bolsas con restos humanos de *1 individuo juvenil*; 5 bolsas con restos humanos pertenecientes a *3 individuos*; 3 bolsas con restos humanos pertenecientes a *1 individuo*; 1 bolsa con diversas materias (restos humanos de *1 individuo* y 1 borde de cerámica vidriada); 8 bolsas con restos humanos pertenecientes a *1 individuo*; 8 bolsas con restos humanos de *1 individuo* y 1 bolsa con 1 hierro (clavo); 3 bolsas con restos humanos de respectivos *individuos*; 2 bolsas con restos humanos (*3 cráneos*); 1 bolsa con restos humanos (restos craneales y postcraneales de 1 individuo infantil).

Necrópolis de Puente Avios (Puente Avios/Suances).

Medieval. 4 bolsas con cerámica y 1 con *restos humanos*

Necrópolis de San Esteban de Selaya (Selaya).

Medieval. 2 bolsas con restos humanos (restos postcraneales y craneales)

Necrópolis de San Pedro de Escobedo (Escobedo/Camargo).

Medieval: 48 bolsas con *restos humanos* de varios individuos.

Necrópolis de Santa Águeda (Requejo, Enmedio)

Restos entregados (1999-2002) por R. Montes

Necrópolis de Santa Olalla (Celada Marlantes/Enmedio).

Medieval. 1 bolsa con restos humanos

Necrópolis de Santillana del Mar (Santillana del Mar).

Medieval. 1 bolsa con diversas materias (*restos humanos largos y rotos*)

Necrópolis de Tresileja (Cos/Mazcuerras).

Medieval: 9 bolsas con restos humanos (*fragmentos de 2 cráneos*), (huesos largos y algunos pequeños), (huesos largos fragmentados, fragmentos de cráneo, etc.), (*mandíbula* y otros restos muy fragmentados), (huesos largos y robustos fragmentados), (huesos largos muy fragmentados), (huesos muy fragmentados), (restos de *cráneo* y otros muy troceados), (huesos muy troceados)

Pasada, C. de La (Llaguno/Guriezo).

Prehistoria Reciente. 1 bolsa con restos humanos.

Patalea, C. de La (Argoños).

Calcolítico/Bronce. 1 bolsa con diversas materias (*restos humanos* y fauna)

Prehistoria Reciente. 1 bolsa con diversas materias y restos humanos (tibia, 2 radios, 1 fémur infantil, peroné, etc.)

Calcolítico?. 1 bolsa con restos humanos (mandíbula y dientes)

Pedreira (Cereceda/Rasines).

Calcolítico-Bronce, 2 con restos humanos

Pedreira (Viveda/Santillana del Mar).

Medieval. 1 bolsa con restos humanos? (*fragmento de cráneo*)

Pendo, C. del (Escobedo/Camargo).

Magdaleniense. 1 bolsa con diversas materias y *1 diente humano*. 1 bolsa fragmento de cráneo infantil de niña

Prehistoria Reciente: 1 bolsa con restos humanos (*1 cráneo*)

Paleolítico Superior/Prehistoria Reciente?/Medieval 1 bolsa con diversas materias y restos humanos (*1 diente*)

Otros restos entregados (1999-2002) por R. Montes

Peña del Agujero, C. de La (Soano/Arnuero).

Prehistoria Reciente. 1 bolsa con restos humanos (fragmento de cúbito, costilla, fragmento de hueso largo, etc.)

Peña del Pasiego, C. de La (San Bartolomé de los Montes/Voto).

Calcolítico/Moderno. 3 bolsas con restos humanos

Peña del Perro, Abrigo de la (Santoña).

Mesolítico?. 1 bolsa con restos humanos (*1 diente*)

Peñacastillo, Castillo de (Peñacastillo/Comillas).

Medieval?. 1 bolsa con restos humanos (*mandíbula*)

Peñarobra, C. de (Llueva/Voto).

Calcolítico: 1 bolsa con diversas materias (fauna, *restos humanos* y malacología); 1 bolsa con restos humanos (fragmento de cráneo, vértebras, costillas, falanges, etc.); 1 bolsa con restos humanos de al menos 5 individuos (coxis, clavículas, tibias, etc.); 1 bolsa con restos humanos (huesos largos, mandíbulas, falanges, etc)

Prehistoria Reciente. 2 bolsas con restos humanos (huesos largos)

Peñorá II, C. de (Miengo).

Prehistoria Reciente. 1 bolsa con diversas materias y restos humanos (falange, vértebras),

Peña Caranceja, C. de La (Caranceja/Reocín).

Prehistoria Reciente. 1 bolsa con diversas materias (restos humanos (*dientes*) y fauna)

Peñona, C. de La (La Concha/Villaescusa).

Calcolítico. *1 con restos humanos*, 1 con cerámica

Calcolítico?. 1 bolsa con *restos humanos*

Piedrahita, C. de (El Barcenal/San Vicente de la Barquera).

Calcolítico/Bronce. 2 bolsas con *restos humanos* 1 bolsa con restos humanos (1 fémur)

Paleolítico/Calcolítico-Bronce. 2 bolsas con diversas materias y restos humanos, 1 con restos humanos,

Prehistoria Reciente. 1 bolsa con restos humanos (*4 molares*)

Piélago, C. del (Mortesante/Miera).

Magdaleniense Superior Final/Aziliense. 1 bolsa con diversas materias y restos humanos (molares)

Pila, C. de La (Miengo).

Calcolítico/Prehistoria Reciente/Visigodo/Medieval.. 2 bolsas con restos humanos,

Portalón de Lantueno, C. del (Lantueno/Santiurde de Reinosa). Calcolítico-Bronce? 1 bolsa con fauna, y con restos humanos

PP-28, Abrigo (Guriezo).

Prehistoria Reciente/Medieval. 1 con div mat y restos humanos (*dientes, falanges, huesos largos, etc.*)

Promontorio II, C. del (Riod/Medio Cudeyo).

Prehistoria Reciente. 1 bolsa con diversos y restos humanos (fragms. de mandíbula, dientes y huesos)

PS-25, C. (Castro Urdiales).

Neolítico?. 1 bolsa con diversas materias y restos humanos (incisivo, vértebra y 1 metatarsiano)

PS-34, Asentamiento (Castro Urdiales).

Prehistoria Reciente/Hierro. 1 bolsa con diversas materias y *restos humanos...*

Rascavieja o de Enaso, C. de (Matienzo/Ruesga).

Prehistoria Reciente. 1 bolsa con restos humanos (separados por tipos), 1 bolsa con diversas materias (restos humanos (fémures, tibias, fragmentos de cráneo , vértebras, costillas, etc.) y fragmentos de óxido cúprico)

Recueva o Riocueva, C. de (Hoznayo/Entrambasaguas).

Neolítico-Bronce: 1 con restos humanos, 1 con diversas materias y restos humanos (cráneo humano)), Prehistoria Reciente: 2 div. mat. y restos humanos (*cráneo incompleto y otros*), (1 peroné, fragmentos, Cráneo)

Recueva II, C. de (Hoznayo/Entrambasaguas).

Neolítico-Hierro.1 bolsa con restos humanos,

Requejil, C. del (Larteme/Valdáliga).

Prehistoria Reciente.1 bolsa con diversas materias y *restos humanos*. 1 bolsa con cráneo humano

Rescaño⁵, C. del (Mirones/Miera).

Aziliense: 1 bolsa con diversas materias y restos humanos (*1 molar*)

Risco inferior, C. del (Ogarrio/Ruesga).

Calcolítico-Hierro.1 con restos humanos

Rueda, necrópolis del barrio de la (Corvera de Toranzo)

Restos entregados por R. Montes (1999-2002)

Ruso I, C. del (Igollo/Camargo).

Calcolítico: 4 bolsas con restos humanos (molares, dientes, cráneo y fragmentos , falanges...)

Paleolítico/Calcolítico-Bronce. *1 bolsa con restos humanos*,

Prehistoria Reciente/Medieval. 2 bolsas con restos humanos

Paleolítico indeterminado: 2 bolsas con fauna y restos humanos (1 falange), 4 con diversas materias y molar humano, fragmento cráneo, 1 diente, 3 huesos postcraneales.

⁵ Transcrita como "Rescaño" desde las primeras excavaciones de Carballo y mantenido inercialmente el error entre arqueólogos, plasmamos el apelativo tal como era y es pronunciado en la actualidad , con la semántica aproximada de "hendidura natural profunda en el terreno".

Solutrense Superior: 1 bolsa con restos humanos (2 dientes y 1 molar).

Ruso IV, C. del (Igollo/Camargo).

Calcolítico-Bronce. 1 bolsa con restos humanos (clavícula)

Sable, C. del (Castro Urdiales).

Calcolítico-Bronce: 1 con div. mat. y restos humanos (fragmento de cráneo , mandíbulas, vértebras, etc.)

Salto del Cabrito, C. del (Rucandio/Riotuerto).

Bronce-Hierro. 1 bolsa con cerámica y 1 bolsa con restos humanos.

Necrópolis de San Fructuoso de La Miña (La Miña/Ruente).

Medieval. 4 bolsas con *restos humanos*

Medieval/Moderno. 1 con *restos humanos*

Necrópolis de San Julián de Liendo (Liendo).

Medieval. Varias bolsas con restos humanos (perteneciente a *1 individuo completo*)

Necrópolis de San Martín de Elines (San Martín de Elines/Valderredible).

Medieval. 1 bolsa con restos humanos (*1 cráneo*)

Necrópolis de San Román de Escalante (Escalante).

Medieval. 1 bolsa con diversas materias (restos humanos (*fragmento de cráneo*) y cerámica (algunas pintadas))

San Roque, C. de (Rasines).

Prehistoria Reciente. 2 bolsas con diversas materias y *restos humanos*, con cerámica adherida

Calcolítico/Bronce. 1 bolsa con diversas materias y *restos humanos*. 1 bolsa con restos humanos

Necrópolis de San Cristóbal (San Miguel de Aguayo)

Restos entregados (1999-2002) por J. Marcos

Necrópolis de San Pedro del Mar⁶ (La Maruca, Santander)

Restos entregados (1999-2002) por R. Bohigas

Necrópolis de Santa María de Hito (Santa María de Hito/Valderredible).

Medieval. 1 bolsa con restos humanos (*1 cráneo*). 1 bolsa con *Falange humana* con oxidaciones de cobre

Romano. 2 bolsas con diversas materias y *restos humanos*

Necrópolis de Santa María de Piasca (Piasca/Cabezón de Liébana).

Medieval/Moderno. 1 bolsa con restos humanos (*diente*)

Necrópolis de Santa María del Puerto (Santoña).

Medieval: 37 bolsas con *restos humanos* de varios individuos completos.

Romano/Medieval/Moderno. 3 bolsas con diversas materias y *restos humanos*

Santiago o de La Ría, C. de (Ajo/Bareyo).

Prehistoria Reciente. 1 bolsa con diversas materias (restos humanos (fragmentos de cráneo) y

⁶ En el año 2001 un vecino avistó un hueso humano aflorante en las proximidades de la batería fuerte de San Pedro del Mar. Realizó un aviso a la Guardia Civil y un equipo de investigación de este cuerpo de seguridad realizó una excavación metódica, llegando a identificar una tumba de lajas perteneciente a la necrópolis de lo que sería la necrópolis altomedieval de la antigua ermita de San Pedro del Mar. Ramón Bohigas llevó a cabo una revisión, entregando los materiales paleontológicos extraídos al Museo de Prehistoria.

malacología)

Santián, C. de (Velo/Piélagos).

Prehistoria Reciente: 1 bolsa con restos humanos (1 cráneo)

Necrópolis de Santo Toribio de Liébana (Turieno/Camaleño).

Medieval/Moderno. 1 bolsa con diversas y *restos humanos*). 1 bolsa con *restos humanos*.

Medieval. 7 bolsas con restos humanos

Tasugo, C. del (Miengo).

Post-Aziliense/Prehistoria Reciente. 1 con restos humanos

Tea, C. de La (La Cavada/Riotuerto).

Calcolítico-Bronce. 1 bolsa con fauna y 1 con restos humanos.

1 fragmento de fémur (V.F.A.)

Vacas, C. de las (Llaguno/Guriezo).

Calcolítico?. 1 bolsa con *restos humanos*

Prehistoria Reciente: 3 bolsas con *restos de 1 cráneo*, fémur, vértebras, falange, costillas, 1 cráneo, etc.

Valles, C. de (Aras).

Prehistoria Reciente?: 1 bolsa con restos humanos (1 cráneo)

Prehistoria Reciente: 1 bolsa con restos humanos (1 cráneo)

Vasijas, C. de las (Saja/Los Tojos).

Moderno: 1 con diversas materias y restos humanos

Vega, C. de La (Ruesga).

Prehistoria Reciente?. 1 bolsa con restos humanos (1 cráneo)

Venta, C. de La (Revilla/Camargo).

Calcolítico. 1 bolsa con diversa materias y *restos humanos*.

Villanueva, C. de (Villanueva/Villaescusa).

Calcolítico?/Medieval. 1 bolsa con diversas materias y restos humanos (1 falange)

Villegas II, C. de (Cobreces/Alfoz de Lloredo).

Mesolítico/Neolítico?. 5 bolsas con diversas materias y restos humanos (*falange*)

Neolítico? 1 bolsa con restos humanos

Zorro, C. del (La Cavada/Riotuerto).

Prehistoria Reciente. 1 bolsa con restos humanos (fragmento de fémur izquierdo)

Hace una decena de años se realizó una catalogación, de los restos humanos del MRAPC procedentes de cuevas sepulcrales de la Prehistoria reciente en la que fueron revisados los fondos de 48 estaciones (RUIZ COBO, 1993). Por su aportación sobre los rituales funerarios en las culturas que más restos humanos han dejado en las cuevas de Cantabria, los he resumido en la siguiente tabla, pudiendo actualizarse a partir de la bibliografía que se reseña; los conocimientos sobre sitios inéditos de estos períodos son manejados en la actualidad principalmente por el investigador mencionado y en el entorno del Colectivo para la Ampliación de Estudios de Arqueología Prehistórica.

Restos humanos en el MRAPC procedentes de cavidades sepulcrales de Cantabria

Yacimiento	Localidad	Nº restos
Rejo	Luey (Val de San Vicente)	1
Piedrahita	El Barcenal (San Vicente B.)	76
Meaza	Ruiseñada	74
Fonfría I	Casasola (Ruiloba)	37
Fonfría III	Casasola (Ruiloba)	4
Hoyos	Oreña (A. de Lloredo)	1
Avellanos I	La Busta (A. de Lloredo)	114
Linar	La Busta (A. de Lloredo)	3
Moros	Miengo	2
Castillo	Puente Viesgo	2
Flecha	Puente Viesgo	2
Monedas	Puente Viesgo	8
Cubrizas	Barcenillas (Piélagos)	2
Pendo	Escobedo (Camargo)	1
Ruso I	Igollo (Camargo)	70
Mapa	Revilla (Camargo)	173
Juyo (Desaparecidos)	Igollo (Camargo)	6 ind.
Peñona	La Concha (Villaescusa)	Varios
Castañera, A. de la. Nivel II A	Obregón (Villaescusa)	2
Castañera, A. de la. Nivel III	Obregón (Villaescusa)	10
Castañera, A. de la. Nivel IV	Obregón (Villaescusa)	140
Castañera, A. de la. Nivel IV A-B	Obregón (Villaescusa)	2
Moros	San Vitores (M. Cudeyo)	15
Recueva	Hoznayo (Entrambasaguas)	8
Eucaliptal boca B	Navajeda (Entrambasaguas)	1
Eucaliptal boca A	Navajeda (Entrambasaguas)	1
Murciélagos	Navajeda (Entrambasaguas)	3
Navajeda, C. de	Navajeda (Entrambasaguas)	Varios
Cobrantes	Caburrao (Voto)	10
Campo de Pos (Desaparecidos)	Ojebar (Rasines)	194
Coyusa	Ogarrio (Ruesga)	1
El Fraile/La Fragua (Desaparecidos)	Santoña	1
Mosolla (Desaparecidos)	Montehano (Santoña)	111
Doncella (Desaparecidos)	Montehano (Santoña)	85
Rascavieja de El Naso	La Vega (Matienzo)	S.E.
Cayuela	Bustablado (Arred.)	1
Lapas	Liendo	27
AER	Manzaneda (Soba)	23
Lastrilla II	Sámano (C. Urdiales)	3
Lastrilla III (Superficie galería)	Sámano (C. Urdiales)	2
Lastrilla III (Enterr. III-2, estruct)	Sámano (C. Urdiales)	62
Lastrilla III (Enterr. III-3)	Sámano (C. Urdiales)	35
Hoz	Sámano (C. Urdiales)	5
Tarrerón, Niv. A (Mus. Arq. Bilbao)	La Veguilla (Soba)	17
Cráneo, C. del	Sámano (C. Urdiales)	6
Cráneo, A. del	Sámano (C. Urdiales)	4
Gitanos	Sámano (C. Urdiales)	3
Juana, C. de la	Pedreña (M. de Cudeyo)	1

RESTOS EN OTROS DESTINOS

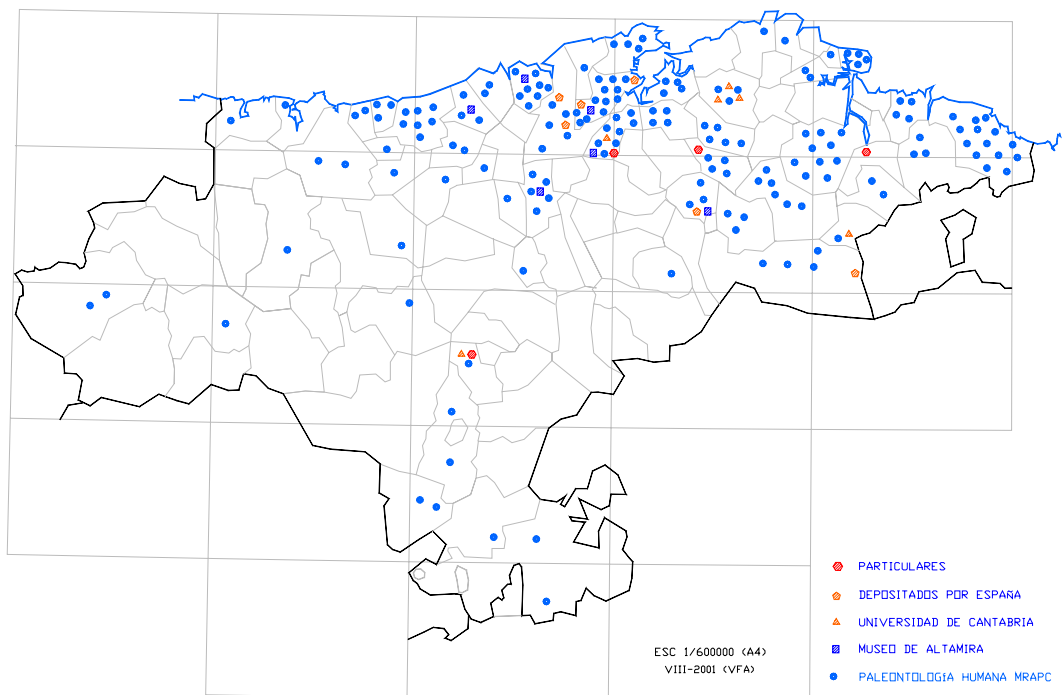
Depositados en instituciones

Museo de Altamira:

Cueva del Rescaño: Se encuentran en este museo las piezas dentarias y fragmento craneal magdalenienses procedentes de las excavaciones modernas.

Cuevas del Castillo: En el Museo y Centro de Investigación de Altamira se encuentran en la actualidad las varias piezas óseas magdalenienses, que anteriormente se encontraban en la colección del Museo Regional de Prehistoria.

Cueva de las Estalactitas: Esqueleto humano. Estudiado y datado recientemente.



Cueva de la Pila: Un diente magdaleniense procedente de la excavación de urgencia realizada para evitar la total desaparición de su importante yacimiento, provocativamente destruido por un triste capítulo en la reciente trayectoria de la empresa Solvay & Cia.

Cueva del Pendo: Cráneo infantil hallado por Carballo. Resto de esqueleto encontrado en la reciente campaña de investigaciones que se ha llevado a cabo en esta cueva. Está pendiente de datación.

Hombre de Morín: Las huellas así denominadas atribuidas a rituales funerarios, que se menciona aquí a pesar de la ausencia de esqueleto (el espectro de ultravioletas revela el perfil del cráneo (ECHEGARAY Y FREEMAN, 1973: 220-254)), fueron depositadas en el Museo de Altamira, bajo cuya custodia se conservan incluidas en un grueso aislante estanco de material plástico.

Museo de Vizcaya:

Cueva del Tarrerón: Además de los restos humanos procedentes de las excavaciones de esta cavidad (que fue considerada inicialmente, por error, en la provincia de Vizcaya), podría haber otros procedentes de cavidades y yacimientos al aire libre del área oriental de Cantabria que aún no hemos tenido oportunidad de constatar.

Universidad de Cantabria:

He accedido a noticias de los siguientes restos humanos, conservados en alguno de los Departamentos o tutelados por personas de la Universidad de Cantabria:

Cueva del Agua, de Lantueno: Fue recogido un cráneo en los años 80 por A. Soto, en cuyo domicilio podría encontrarse aún. Se nos ha indicado que varios huesos fueron posteriormente recogidos por miembros de la Facultad de Filosofía y Letras de la UC, donde podrían estar almacenados aún en la actualidad.

Peñona (Villaescusa): Además de los huesos que hemos depositado en el MRAPC, otros podrían encontrarse aún en la Facultad de Filosofía y Letras de la UC desde hace varios años.

Garma I, II, III: Los restos aparecidos en este proyecto de excavación se encuentran bajo la tutela de sus responsables, miembros de la Universidad de Cantabria. Algunos de ellos están siendo estudiados en los centros de investigación de procedencia de los especialistas que participan en el proyecto.

Cueva del Mirón: En la campaña de investigación denominada “Proyecto Mirón”, además de algunos restos humanos modernos en el revuelto superficial, han aparecido también en los estratos correspondientes a la Prehistoria reciente y en niveles magdalenenses. Estos restos se encuentran en estudio bajo tutela del equipo de excavación.

Universidad Complutense:

Restos de la Cueva del Salitre: Cráneo atribuido del Neolítico al Calcolítico, hallado en las excavaciones de V. Cabrera y Federico Bernaldo de Quirós, se encuentra, según nos indicó uno de los codirectores de la excavación, depositado temporalmente en el Departamento de Antropología de la Universidad Complutense (bajo la tutela de la Dra. Garralda). Posiblemente se conserven todavía en este destino otros restos humanos procedentes de excavaciones en Cantabria que no aparecen en los inventarios museísticos recogidos en el presente artículo.

Instituto Anatómico Forense de Madrid

Necrópolis de San Juan de Maliaño: De los varios esqueletos que fueron depositados en esta institución para su estudio, sólo tutelan algunas muestras para el estudio de su ADN.

Portillo del Arenal: Muestras Restos de individuos procedentes de esta torca funeraria, que los análisis C14 han indicado repartidos entre el Neolítico y el Hierro. Los restos humanos han sido estudiados por J.L. Prieto, del I. A. F. de Madrid, donde se encuentran depositados.

Cavidades sepulcrales del macizo de Peñajorao: Los restos humanos procedentes extraídos se encuentran en estudio en el I.A.F.

Institut of Prehistoric Investigations

Cueva del Juyo: Se encuentran en este Instituto en proceso de estudio los restos humanos magdalenenses extraídos en las excavaciones más recientes de este yacimiento (dientes y otros pequeños huesos humanos).

En destinos particulares

Cueva de Rucandio: Hace unas décadas, el grupo Geyma de Astillero halló dos cráneos humanos en una cueva sepulcral de Rucandio (Riotuerto). Quizás se conserven todavía en poder de alguno de los descubridores.

Cueva del Agua de Lantueno: Fue recogido un cráneo humano completo por un joven vinculado a un grupo espeleológico santanderino (Ver referencia complementaria líneas arriba).

Cueva de Cahonda (Ampuero): Al menos un cráneo -posiblemente dos- procedente de esta cavidad sepulcral fue retirado por un espeleólogo, que lo conservaba hace varios años en su domicilio particular.

Cueva en Villaescusa (posiblemente la *Cueva de La Peñona*): Se nos ha informado que un divulgador sobre la cultura de Los Cántabros halló un cráneo humano en una cueva de Villaescusa, que muestra habitualmente, junto a un puñal de la Protohistoria, en sus conferencias públicas.

Colegio de los PP. Paúles (Limpías): En los fondos conservados en este centro, que tuvimos oportunidad de revisar en los años setenta, siguen conservándose algunos restos paleontológicos humanos. Por la información que se me transmitió desde el establecimiento docente, no hay un catálogo de los restos en verano del año 2001. Además de la colección correspondiente a las actividades arqueológicas de Lorenzo Sierra, podrían conservarse otros huesos humanos recogidos posteriormente en cuevas de la comarca por A. Herrero.

Ilocalizados: Un fragmento palatal de cráneo de la *Cueva de la Pasiaga* (junto a algunos otros huesos paleolíticos) que se encontraba en el Museo de Prehistoria en los años setenta fue retirado para su estudio por un antropólogo jesuita vasco, tras cuya muerte quedó ilocalizable hasta el momento.

Cueva del Mapa: En los años setenta algunos miembros del Seminario 'Sautuola' hallaron y extrajeron de diez a doce cráneos, de los que sólo algunos fueron entregados en el museo; el resto se da por desaparecido, aunque tal vez se conserve alguno en poder de los descubridores⁷.

Cueva de Castilo (Arnüero): Varios aficionados a la Arqueología vinculados al Seminario 'Sautuola' encontraron en una cueva (se han mencionado Castillo y Argoños) 4 o más esqueletos humanos, atribuidos al Magdaleniense, aunque este punto es dudoso. Sus cráneos fueron repartidos entre los descubridores y su destino actual se desconoce. Uno de los miembros del grupo, Víctor Orizaola, conservaba en su casa uno de los cráneos, que fue atribuido a una hembra con sífilis, desaparecido por expolio de su patrimonio familiar en los años setenta.

Otras posibles ubicaciones particulares: A la vista de los resultados obtenidos en las primeras indagaciones, es posible que algunas personas (vinculadas en los años sesenta y setenta al Museo de Prehistoria, profesionales liberales, etc.) conserven aún cráneos humanos prehistóricos retirados de cuevas de Cantabria; esta labor de búsqueda minuciosa no ha sido abordada detalladamente, entendiéndose que tal función, al menos en sentido promocional, correspondería en cualquier caso a las entidades públicas encargadas de la tutela y conservación del Patrimonio cultural.

Restos en depósito para su estudio: *Covacho de Arenillas* (Islares, Castro Urdiales): Ha proporcionado un fragmento de falange humana (Bohigas y Muñoz, 2002)

Santa Leocadia de Borleña (Corvera de Toranzo): En el corte creado por la apertura de una pista quedaron seccionadas varias tumbas de lajas con restos humanos (Muñoz, Montes y Morlote, 2002)

Nuestra Señora de Muslera (Guarnizo, Astillero): Abundantes restos humanos inconexos debido a la reutilización continua de la necrópolis (Herrerros, 2002)

Cueva del Cotorro (Liérganes): 1 fragmento de cráneo humano, hallado en contexto del Proyecto de estudio integral de las cavidades del macizo de Peña Cabarga⁸.

⁷ Información de R. Menéndez, miembro del Seminario 'Sautuola'. Uno de los cráneos, que obró en su poder, fue entregado en el Museo de Prehistoria, junto con algún otro muy fragmentado.

RESTOS IN SITU

El fenómeno megalítico

En torno al abundante y aún no bien conocido fenómeno megalítico sólo se han citado dos noticias sobre restos fósiles humanos: Un dolmen del extremo occidental de Cantabria en el que se han extraído algunos huesos (ARMENDÁRIZ, A. y TEIRA, L.C., 2000) y un hueso largo en un túmulo violado en Paracuelles, observado por un miembro del C.A.E.A.P. y conservado *in situ*, de modo que sería el único caso citable conocido; ninguno de ellos ha sido datado. Para una visión global del estado actual de conocimiento sobre el Megalitismo en Cantabria puede consultarse el trabajo de TEYRA MAYOLINI (1994). No hay muchos yacimientos excavados científicamente (sí parece que expoliados en busca de míticos tesoros), y en áreas amplias de la región, de variadas facies, se evidencian aún vacíos de prospección por lo que no son descartables abundantes nuevos hallazgos.

Cavidades naturales con paleontología humana

La relación de cavidades que sigue se encuentra actualizada al año 2001. Muchas de ellas siguen inéditas. Para su mejor manejo se han ordenado por valles, y por municipios dentro de los mismos, en un segundo criterio. Sin duda se incorporarán aportaciones a este catálogo a medida que se vayan revisando minuciosamente otras de las 1000 cavidades con yacimiento prehistórico que en estos momentos hay ya catalogadas en Cantabria, así como las de nuevo descubrimiento. En negrita se indican los sitios de los que se conservan restos humanos en las colecciones del Museo Regional de Prehistoria. Se han destacado mediante la utilización de distinto tipo de letra las estaciones no recogidas en la relación elaborada en 1999.



⁸ Hallado por M. Serna en 1999, en contexto de las exploraciones espeleológicas integrales del macizo de Peña Cabarga que coordina el autor. Se trata de un fragmento craneal humano parietal derecho, aparecido en un nivel inferior de la cueva del Cotorro (Pámanes, Liérganes) fracturado a golpes, de los que se observan algunos de los puntos de percusión, con recubrimiento de una finísima concreción calcárea que ha atrapado estructuras biológicas tubulares correspondientes a lo que en primera estimación hemos asimilado a huevos o ninfas de insectos necrófilos. A juzgar por las observaciones directas el hueso fue fragmentado, desprovisto del cuero cabelludo y arrojado o depositado en el interior de la cueva, desde cuya galería de entrada habría caído, por deslizamiento de un suelo de escasa consistencia, a un nivel inmediato inferior, donde fue hallado sin que se observen indicios de haber permanecido en ningún momento incluido en tierras húmicas. Aunque en un primer momento nos pareció posible su asignación a algún momento del paleolítico, por el lugar profundo en que se encontraba, y el contexto de paleontología animal, lo que hubiera merecido un estudio en profundidad, pero una revisión más fina de las condiciones de la cueva, del propio hueso, de restos cerámicos hallados en el entorno inmediato, y por los paralelos que se conocen en otras estaciones, nos inclinamos a pensar que fue depositado en el Calcolítico, por lo que dejamos pendiente de datación. En la actualidad lo custodia el autor para su estudio, con la preceptiva autorización. Su destino inminente es el Museo de Arqueología y Prehistoria de Cantabria, donde sin duda se encontrará cuando la presente publicación salga a la luz.

CAMALEÑO

Campo Menor, C. de

CILLORIGO

Boya, C de
Tío José, C del
Mora, C de la

VAL DE SAN VICENTE

Refugio
Mailas o Arroyo del Cú
Rejo
Rejo IV o C a la dcha del
Rejo

HERRERIAS

Tresmeranu o C. de las
Vijeras
Rozá, La

LAMASÖN

Venta de Fresnedo

RIONANSA

Herradura
Fósil
Burras, C de las
Joya de la Roza, C de la

SAN VICENTE

Piedrahita

VALDALIGA

Pica de la Joya II
Anjanas, Las
Matona-Robrigón

Requejil

Requejil II
Moros de Bustriguado

Mina, C. de la

COMILLAS

Meaza
Meaza II

RUILOBA

Cáscaras, Las
Haces II

Fonfría

Fonfría II

Fonfría III

Fonfría V

CABEZÓN DE LA SAL**Butrón**ALFOZ DE LLOREDO

Canalonas, A de las
Linar o La Busta
Avellanos II
Avellanos
Hoyos I
Hoyos VIII
Villegas II, C. de

REOCIN

Peña de Caranceja
Peña de Caranceja II, A de la
Hoyo de los Herreros
Peña Secocina

SANTILLANA DEL MAR

Arroyo
Estalactitas, Las

CARTES

Gurugú II

ARENAS DE IGUÑA

Turujal I

SANTIURDE DEREINOSA

Portalones, A de los
Agua

SAN MIGUEL DEAGUAYO

Pará II

SAN FELICES DEBUELNA

Hornucos, Los
Callejonda

VALDERREDIBLE

Cinto Samuel

MIENGO

Faro I o del Oso

Pila, C de la
Cudón

Carabias

Tasugo

Moros o Las Salinas, C de los

Peñorá II

PUENTE VIESGO**Castromazo**

Laureles, Los

Negalés, A del
Castillo, C del
Pasiaga, Torca junto a la
Flecha, C de la
Monedas, C de las
Cerro Tú
Castro Mazo
Prado Julián

SANTIURDE DETORANZO

Canto Pino

PIELAGOS

Hornos o Refugios

Calero II
Raposa, C de la

Barcenillas, A de

Cubrizas, Las

Mato

Santiyán o Santián

Covalejos III, C junto a
Portillo del Arenal, C del
Reales, C de los
Monte Nobae, C. de
Yagos II, Cueva de
Llogro IV
Llogro VII
Llogro VIII
Llogro IX

CAMARGO

Cura II

Peñajorao I, Cov de
Peñajorao II, Cov de
Peñajorao III, Cov de
Peñajorao IV, Cov de
Peñajorao V, Cov de
Peñajorao XIII, Abr. de
Peñajorao XXIII, Cov de

Pendo

Rosa II

Alto del Churi

Convento II

Convento IV

Hacha, C detrás del

Ruso

Ruso IV

Peña Cuadrada

Juyón I o Frutero I

Mazo
**Mapa o de Angelita
 Venta, La**
 La Venta 8
**Mapa IV
 Mapa II**
 Cueva de Montellano

SANTANDER
Balas
**Cerro del Urro, C del
 Cerro del Urro II o de
 Piris**
**Jigares, C. de
 Monte, C. de**

VILLAESCUSA
 Piedra, La
Cementerio de Obregón
 Momijón, Cerca de
 Castañera II o A de Cast.
 Castañera IV
 Castañera V
 Castañera XI
**Gallinero
 Morín**
 Villanueva, C. de
Peñona, La
 Cementerio de Obregón

VILLACARRIEDO
 Peña II, C de la

ENTRAMBASAGUAS
 Ceceñas, Cantera de
**Cuesta la Encina
 Iglesia, C. de la
 Murciélagos, C. de los
 Recueva
 Recueva II**
 Palo de la Mesa
 Cuesta de la Encina I

MARINA DE CUDEYO
 Cierro del Río
 Moro
Juana, C. la

MEDIO CUDEYO
 Murciélagos, C de los
**Moros o de San Vitores
 Graciosa I o de Las Grajas
 Graciosa II
 Promontorio II
 Promontorio III
 Solares I**

LIÉRGANES
 Cotorro, C del
 Zorros, Los

MIERA
Covarón, El
 Salitre

BAREYO
 Arco, El
Santiago, C. de

RIBAMONTAN AL
 MONTE
 Garma, C de la
Hoyo de los Arcos
 Garma A
 Garma B
Corta de Casto I
 Corta de Casto II
 Valladar, El
 Peredo
Mar o del Calobro

RIOTUERTO
 Brenas II
**Salto del Cabrito
 Lamadrid**
 Rucandío
**Tea, La
 Zorro, C. del**
 Recubillo, C. del nacim. del

ARNUERO
 Xianas, Las
 San Juan de Castro, C. de
Peña del Agujero
 San Juan de Castro III
 Cueva de Castillo

SANTOÑA
**Hiedra II, La
 Horca del Fraile
 Peña del Perro, A.**

HAZAS DE CESTO
 Moros, Los

ARGOÑOS
Patalea

ESCALANTE
Mosolla
 Doncella

VOTO
Cubo, C. del

Montellende de Arriba
Mazarredonda
 Carro
Helguera
 Cerro Samuel
Peñarobra
 Castigo o de la Calzada
Cobrante
 Rubia, C
 Peña del Pasiego
 Peña del Pasiego II
 Cantal
Cruz de Tejas
 S. Bart. de los Montes, C de
Valles, C. de
 Otero II

AMPUERO
 Cahonda

RUESGA
 Raposa, La
 Hoyuca, La
 Lastra II o La Hiedra
 Mora
Barandas
 Diente, C del
Rascavieja
Cofresnedo
 C.709
 Emboscados, C de los
 Tres Niños
 Coverón
Risco Inferior
 Collusa o Llusa
 Vegacorredor
Vega, C. de
 Cueva, C. de la

ARREDONDO
 Masío o Delante la Cueva
Coventosa
 C. cercana a Cubera
 Cubías Negras II
 Abejas, Las
 Abrigo cercano a Cubera

SOBA
 Peña Sota 5
Cofiar
Becerral o Los Santos
 Calaca, La
 Palomas III, Cubillo de las
**Abejas, Cov encima del A
 de las**
AER
 Tarrerón

La Mina 2
Cubillo las Palomas 2

RAMALES

Arco D
Caballones I
Caballones II
Costales
Murciélago
Esperanza
Mirón
Covalanas b
Los Valles 3

LAREDO

Baja, La

RASINES

Pedreira, La
San Roque
Campuco o Campo de Pos
Osos, Los
Cueva, La

LIENDO

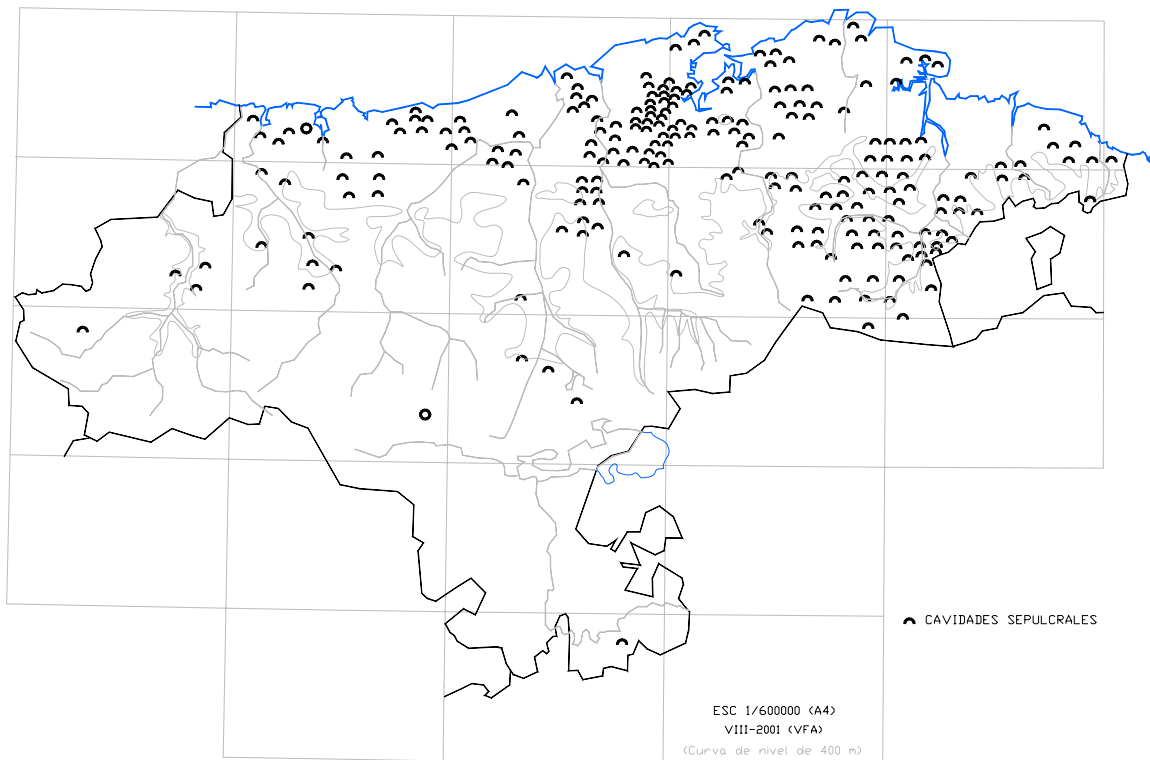
Lapas, A de las
Hoya Redonda II
CN-O7

GURIEZO

Carlos, A de
Hombre, T. del
Pasada, T de la
Vacas, Las

CASTRO URDIALES

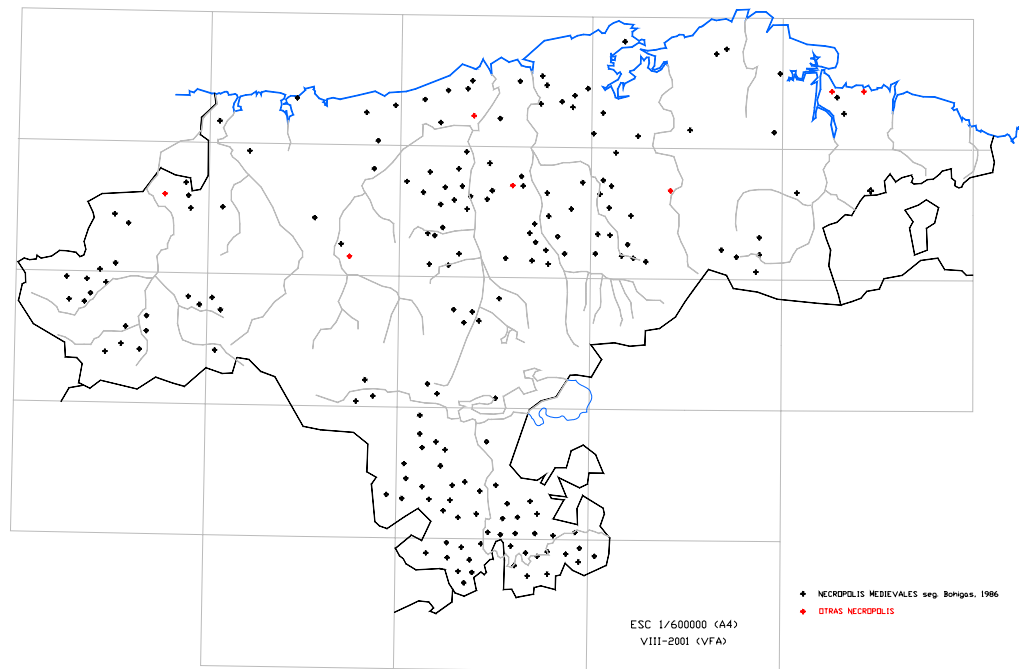
Agapito, C. de
Urdiales
Arenillas, Cov de
Encinar II
Encinar III
Negras, Las
Dársena, La
Lastrilla, C de la
La Hoz, C. de la
Monte Liende, C. de
PS-25
PS-34



Necrópolis medievales

La Arqueología y la Antropología medievales, no han sido muy cultivadas hasta décadas recientes. Jesús Carballo, creador del Museo Regional de Arqueología, al inicio de su trayectoria tuvo contacto con necrópolis de esta etapa histórica, que a principios de siglo confundió con cementerios celtas (Solía, Espinilla...), y no fue después centro importante de su atención. Tras unos primeros contactos sistemáticos del Museo de Santander a través de trabajos dirigidos por J. González Echegaray a principios de los años 60, la trayectoria de la arqueología medieval en Cantabria coge cuerpo impulsada principalmente por M. A. García Guinea, algunos de cuyos discípulos, surgidos del entorno del Museo de Prehistoria, mantienen en la actualidad el principal testigo de estos estudios. Últimamente varios miembros del Colectivo para la Ampliación de Estudios de Arqueología Prehistórica han realizado interesantes aportaciones metodológicas en excavaciones de necrópolis, como las de San Juan de Maliaño y San Pedro de Escobedo; es también éste último equipo, y destacadamente Emilio Muñoz, el que más ha profundizado en la presencia humana en cuevas naturales durante la Edad Media.

Para esta etapa, la tesis de R. Bohigas, con algunas ampliaciones de los últimos años, puede seguir siendo considerada la base para el catálogo, y referencia para una aproximación al inventario de sitios arqueológicos (BOHIGAS ROLDÁN, R. 1986); muchos de los referenciados son necrópolis, que tienen o tuvieron restos humanos. Entre los estudios arqueológicos recientes de necrópolis medievales puede destacarse el mencionado en la Necrópolis de San Pedro de Escobedo, publicado como monografía (MUÑOZ, MARCOS Y SERNA, 1997), que compara el contenido y estructura de este cementerio con los resultados obtenidos en las necrópolis medievales mejor documentadas de Cantabria. Excavaciones adicionales más sistematizadas como la de Camesa-Rebolledo y algunas otras pueden identificarse a través de la bibliografía adjunta. Los estudios específicos de antropología más destacables para el Medievo han sido abordados desde diversos ambientes, tanto locales como foráneos (VEGA DE LA TORRE, RASINES, CAMPILLO, PRIETO...).



Es interesante anotar que se mantienen aún inéditas abundantes necrópolis antiguas de tiempos históricos: las vinculadas a múltiples iglesias, hospitales y lazaretos del entorno del Camino de Santiago, a modo de ejemplo. En ocasiones no han sido identificadas todavía, de modo que, lenta y periódicamente, van apareciendo incluso en lugares realmente frecuentados y bien conocidos, como ha ocurrido recientemente en San Pedro del Mar, de Santander. Para su buena sistematización sería deseable una catalogación meticulosa de las advocaciones religiosas antiguas.

Para algunas de las excavaciones medievales, actuales y futuras, parece deseable que se protocolizasen depósitos de fósiles humanos en el propio entorno de origen de los restos, en evitación de contaminaciones adicionales y mezcla de los restos; planteando osarios separados bien aislados e identificables en el futuro, cuando por cualesquiera razones no sean recogidos para su conservación. Con ello se facilitarían los estudios antropológicos si en un futuro indeterminado conviniese utilizar desde cualquier contexto científico los restos para los que hoy no se perfila utilidad; para el Museo de Arqueología y Prehistoria parece que debieran establecerse también algunos criterios de expurgo para ciertos materiales antiguos desubicados o descontextualizados, así como para los restos paleontológicos que vayan apareciendo en el futuro, en aras a una deseable disminución de 'ruido' en sus fondos, que tan poco favor hace a la investigación.

VISIÓN DE CONJUNTO

La conservación en nuestros museos de restos humanos depende de varios factores, enumerables con relativa facilidad, aunque más difícilmente replanteables: La lejanía en el tiempo de las diferentes culturas condiciona la escasez; los distintos hábitos funerarios facilitan o no la conservación y hallazgo de restos humanos; las propias características geoquímicas de los suelos son claves para la conservación; la influencia antrópica sobre el espacio, especialmente en tiempos modernos; el ritual religioso a lo largo del último milenio, que al tender a cristianizar hallazgos esporádicos de restos humanos o aglutinarlos en osarios comunes, los ha retirado de su contexto arqueológico. Otros factores, éstos infraestructurales, están en relación con la ausencia de especialidades afines en la universidad local (si exceptuamos la Facultad de Medicina, desde la que no se conocen aportaciones sustanciales a los estudios antropológicos); o con problemas de espacio físico de almacenaje en los museos, aunque a veces fuese simple excusa para cubrir cierta repulsa cultural a este tipo de restos.

Pero es sobre todo el enfoque surgido desde los ambientes arqueológicos, influenciados en parte por la demanda social al uso y las formas organizativas locales -mayor o menor interés por la

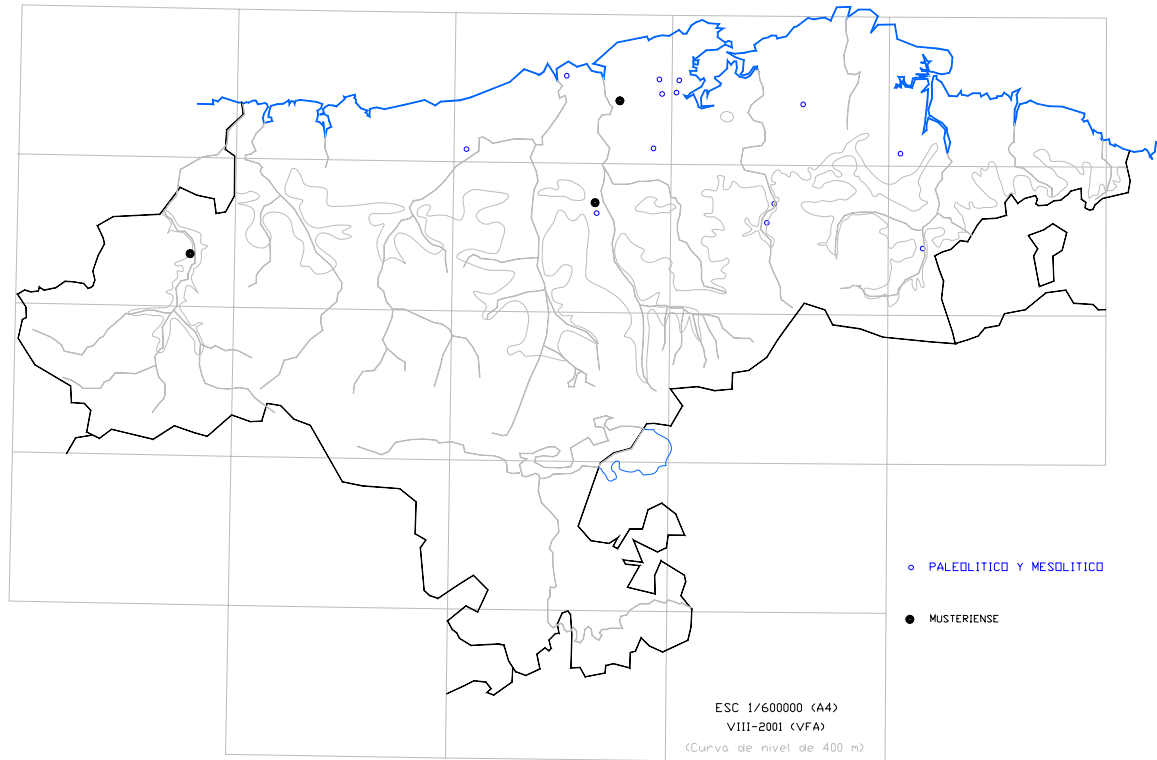
arqueología de campo y la prospección sistemática –investigación básica- en contraposición con la explotación turística y otros planteamientos puramente mercantiles, la propia formación científica de los profesionales del ámbito académico y de la Administración y su capacidad de diseño de equipos pluridisciplinarios, etc., el que ha condicionado principalmente la valoración de los restos paleontológicos humanos hallados en contexto arqueológico, su recogida y su estudio científico. No debemos olvidar a este respecto la situación general en que se han desarrollado estos estudios, siendo conocidos varios momentos decisivos en los que los estudiosos se vieron obligados a mantener equilibrios críticos entre los posicionamientos filosóficos y teológicos tradicionales y las primeras teorías evolucionistas implantadas a lo largo del Siglo XIX y principios del XX; podemos mencionar, como ejemplo local, las dificultades a que tuvo que enfrentarse en nuestro entorno D. Jesús Carballo cuando en las primeras décadas del S. XX dedicaba los fines de semana a las investigaciones paleontológicas o arqueológicas de campo (a la *Espeleología*, como él mismo solía enfatizar en expresión entonces apologetica, hoy denostada por algunos elementos de la universidad local). Considerado este ambiente, no nos extraña que durante largo tiempo haya predominado la atención hacia los elementos artísticos o artefactuales de las culturas, sobre otros componentes antropológicos, en claro detrimento hacia el tratamiento de los huesos humanos como patrimonio científico-cultural.

Restos conservados en Cantabria por cronología

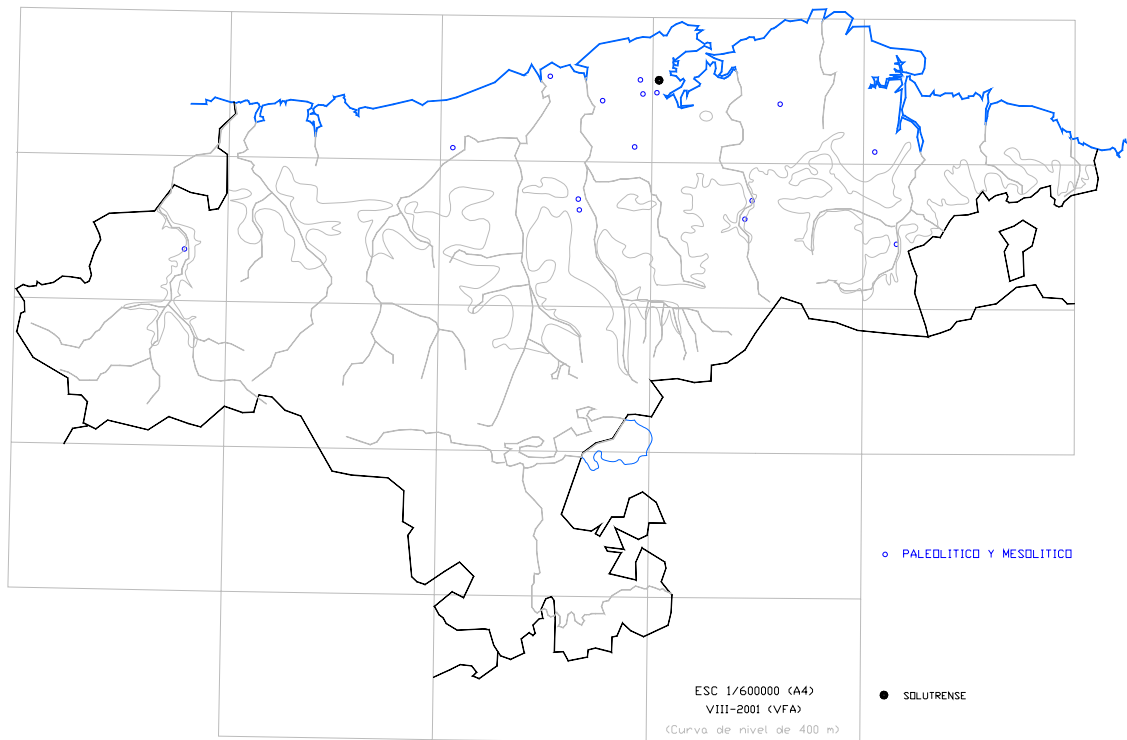
El resumen que sigue pretende dar una idea de los restos hallados en Cantabria para las distintas épocas. Recientemente, las dataciones absolutas sobre materiales extraídos han ido separando algunos datos cronológicos en restos óseos que el contexto hubiera hecho suponer sincrónicos, pareciendo existir continuidades culturales en los ritos funerarios a lo largo de períodos en los que otras manifestaciones industriales, estéticas y económicas evolucionan ostensiblemente. Es muy probable que futuras dataciones –en paralelo a metodologías más finas en la investigación de campos- deparen nuevas separaciones para períodos claves con abundantes restos (podemos pensar en el Calcolítico, Bronce y Hierro, por citar un caso) y permitan profundizar en la evolución diferencial de diferentes elementos que componen las culturas antiguas, sobre todo en aquellos casos, en general de la Prehistoria reciente y la proto-Historia, en que las osamentas no llegaban a incluirse en paquetes estratificados diferenciables por métodos arqueológicos. Son más de un centenar los yacimientos humanos con restos humanos indiferenciados en la actualidad, por lo que se deba enfilar el desglose como un simple avance.

Paleolítico Inferior: Por el momento no tenemos constancia de que hayan aparecido restos paleontológicos humanos atribuibles a este antiguo período; hasta hace escasos años, en que el Colectivo para la Ampliación de Estudios de Arqueología Prehistórica liderado por Emilio Muñoz abordó sistemáticamente su prospección a cielo abierto, tampoco fue valorada esta etapa lo suficiente como para realizar esfuerzos suplementarios en las excavaciones o en las prospecciones, seguramente, como ha ocurrido con otros capítulos de la arqueología regional, eclipsado por el dominio del Paleolítico Superior y el Arte Rupestre.

Paleolítico Medio: Se han citado como neandertales una pieza dentaria de la Cueva del Esquilleu (BAENA, 2000) y un premolar en El Castillo (GARRALDA et al., 1992; CABRERA y BERNALDO DE QUIRÓS, 2000) como las dos referencias más firmes de las que tenemos noticia. También corresponderían a este período dos piezas humanas de la Cueva de Covalejos.



Paleolítico Superior: Atribuidos al Paleolítico Superior indeterminado o con dudas, existen varios registros en el catálogo del MRAPC, referenciados como dudosos en la relación arriba desglosada, por lo que omitimos aquí su mención. Con más precisión cultural se conocen los siguientes restos:

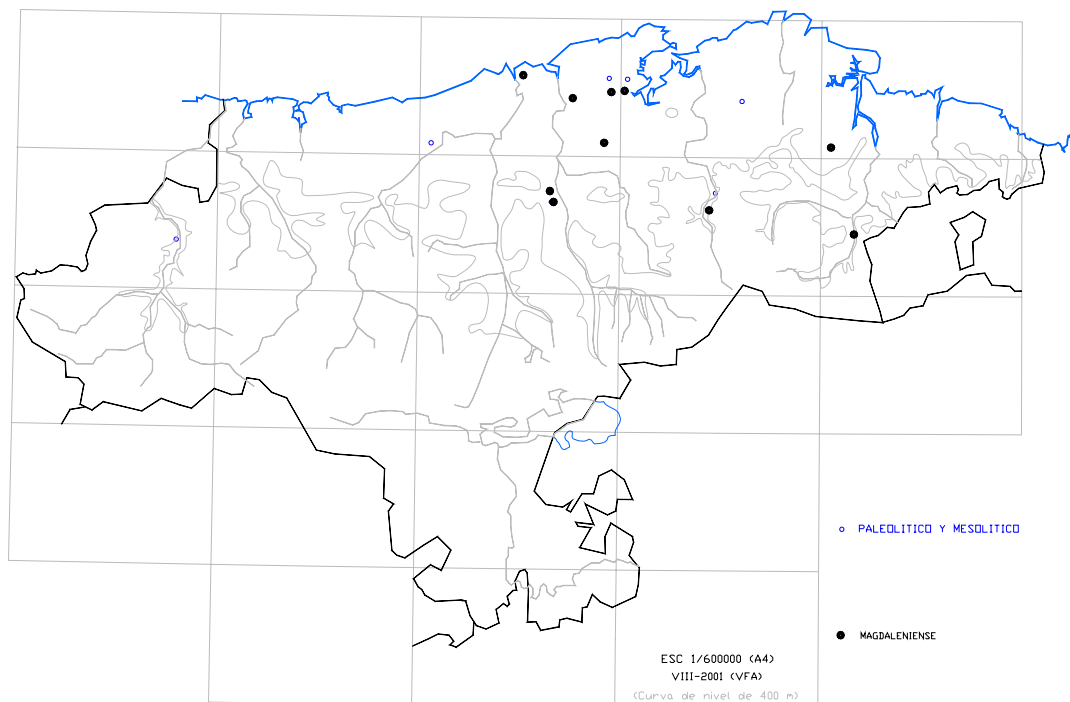


Auriñaciense: Calota craneal aparecida en la Cueva de Camargo, que mencionamos por constituir una cita clásica a pesar de estar desaparecida desde la Guerra Civil (AZCUÉNAGA, 1976). Están ilocalizables también los fragmentos de cráneo y

mandíbula infantil de las excavaciones antiguas de la Cueva del Castillo (GARRALDA y GALERA, 1994; CABRERA, 1984; CABRERA y BERNALDO DE QUIRÓS, 2000). Aunque carece de soportes óseos, mencionaré el *pseudomorfo* de la Cueva de Morín (GONZÁLEZ ECHEGARAY y FREEMAN, 1978). Nos encontramos, resumiendo, sin testigos conservados de este período.

Solutrense: En la Cueva del Ruso I, aparecieron 2 dientes y 1 molar (RASINES, 1998).

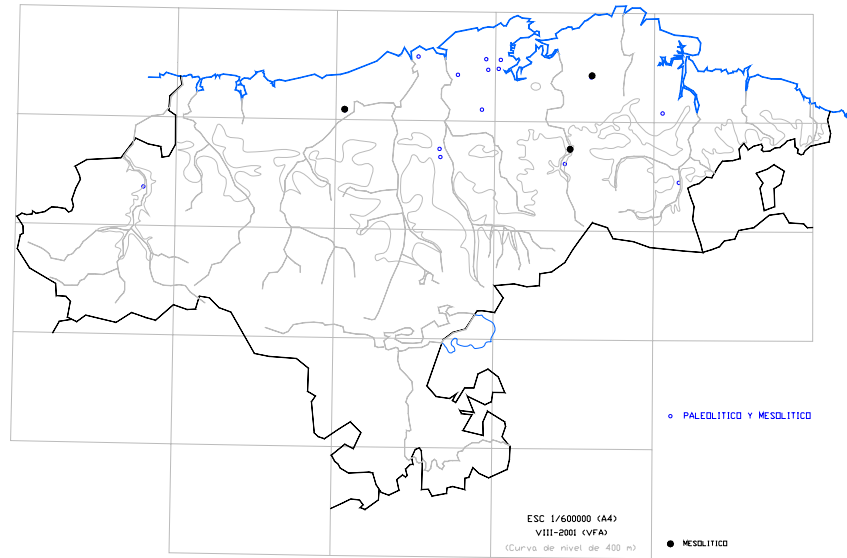
Magdaleniense: En la Cueva del Castillo aparecieron en niveles magdalenienses dos frontales y tres fragmentos de cráneo adicionales (CABRERA, 1984). En la Cueva de la Pasiega, también en Puente Viesgo, apareció un fragmento de mandíbula superior en niveles del Magdaleniense Inferior (GONZALEZ ECHEGARAY y RIPOLL, 1954), que en alguna ocasión se ha sugerido la posibilidad de asignación al Solutrense; se desconoce su ubicación actual, ya que fue retirado para su estudio como se menciona en el capítulo dedicado a destinos diversos. Un diente y un fragmento de cráneo infantil fue recogido por Carballo en la Cueva del Pendo. Piezas dentarias y fragmentos de cráneo en Rescaño (GUERRERO y LORENZO, 1981). Un molar en Covalejos (OBERMAIER, 1916). Fue hallado un molar en la Cueva de Morín por el Conde de la Vega del Sella (GARRALDA Y GALERA, 1994) y, procedentes de las excavaciones modernas, un fragmento de cráneo. Seis piezas humanas pequeñas (molares, falanges, etc.) en la Cueva del Juyo (G. ECHEGARAY y FREEMAN, 2000). En la Cueva de la Chora aparecieron dos fragmentos de mandíbula con alguna pieza dentaria y dos molares aislados (GONZALEZ ECHEGARAY et al., 1963). Un molar en la Cueva de la Pila (RASINES, 1993). La actual campaña de estudios en de la Cueva del Mirón ha vertido varios dientes humanos en niveles magdalenienses (Otros huesos aparecidos en esta cavidad pertenecen a la Prehistoria reciente y a tiempos históricos)⁹.



Mesolítico: Apareció 1 diente en la Cueva del Perro. En el Museo Regional de Prehistoria se encuentran varios molares procedentes de las excavaciones de la Cueva del Piélago (Se plantea alguna duda respecto a su asignación Aziliense o Magdaleniense Superior

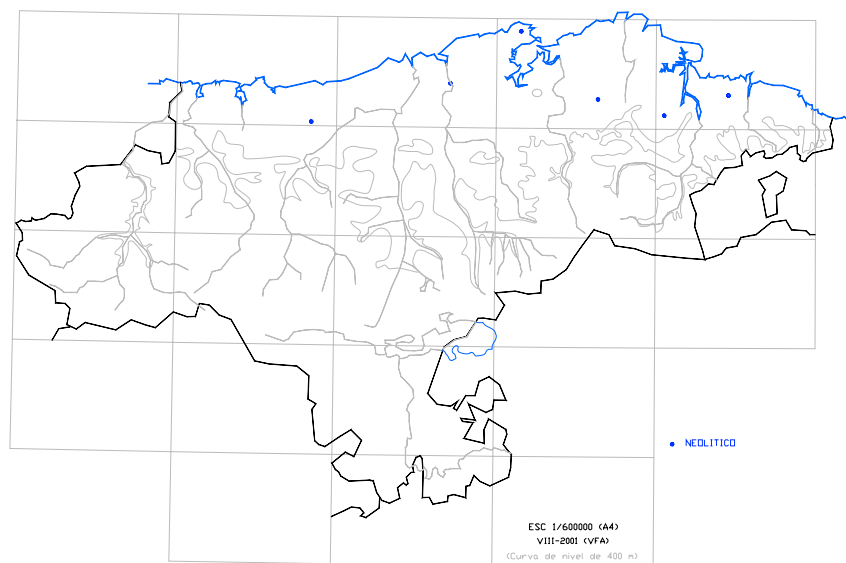
⁹ Información verbal de M. González Morales, director de la excavación (Julio de 2001).

final, que más parece una cuestión secundaria de nomenclatura, a falta de dataciones radiocarbónicas). En la cueva de La Garma B ha sido datado en el Mesolítico uno de los huesos humanos, OxA7300: 7165+-65, Cal. 6020 A.C. (ARIAS et al., 2000).



Prehistoria Reciente:

Neolítico: Uno de los huesos humanos del complejo funerario de la torca del Portillo del Arenal ha sido datado recientemente en el Neolítico (MUÑOZ Y MORLOTE, 2000); otros restos humanos procedentes de superficie y mezclados entre sí en este yacimiento son del Calcolítico y del Bronce, aparecidos en contexto con diversos materiales industriales de la Edad del Hierro¹⁰. En el Museo de Prehistoria se han atribuido al Neolítico restos extraídos de las cuevas de Las Cáscaras, El Mar, Barcenillas, Cerro del Uro I, Cerro del Uro II, El Cubo, Las Lapas; de algunas otras, ya con reservas.

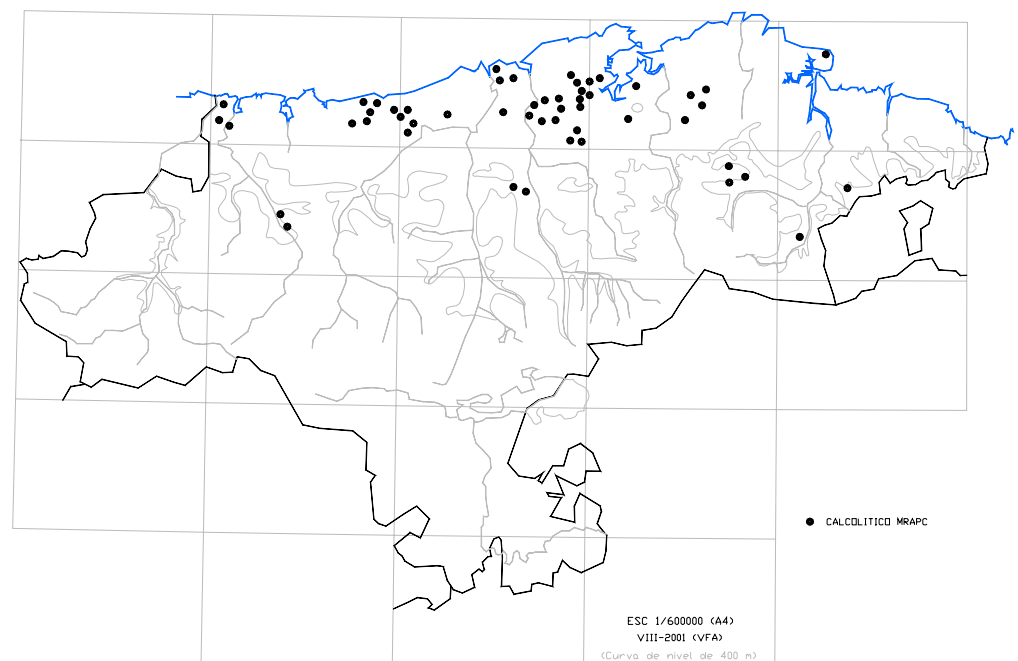


¹⁰ El amplio recorrido cronológico de los restos humanos de esta cavidad la convierte en un punto de atención de máximo interés para centrar los estudios sobre el fenómeno funerario en la prehistoria reciente.

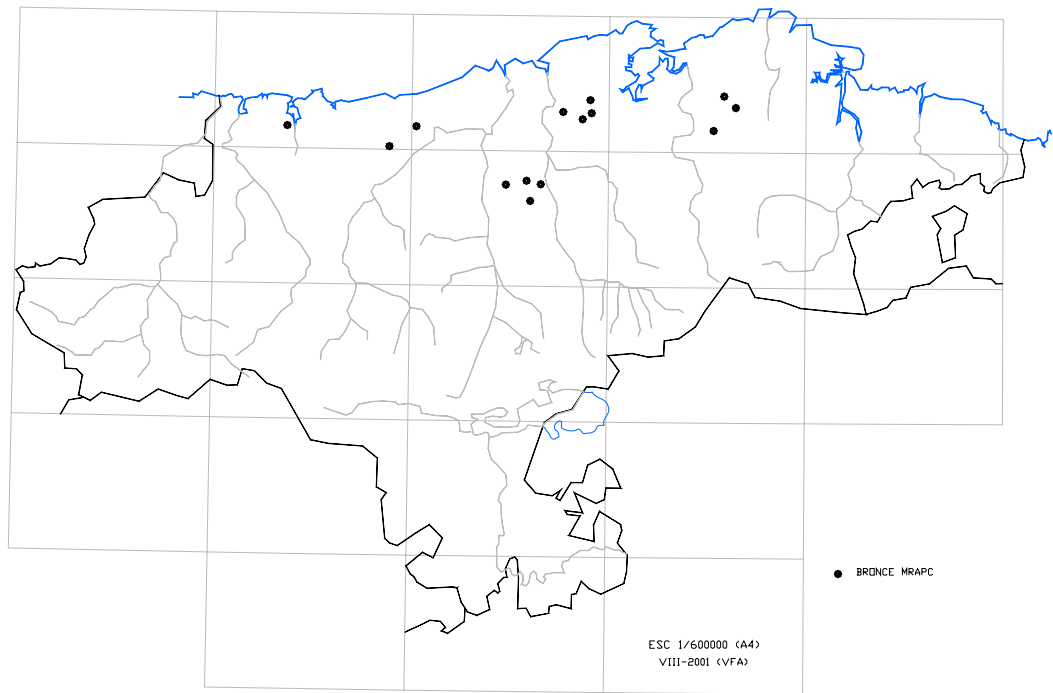
Complejo Megalítico: Se han encontrado algún hueso humano en el dolmen de Cotero la Mina (ARMENDARIZ Y TEIRA, 2000). En el túmulo de Paracuelles, un hueso largo hallado por el C.A.E.A.P.¹¹ (*in situ*, inédito).

Calcolítico-Bronce: Son abundantes los restos en cavidades, que en múltiples ocasiones presentan indefinición respecto a una cultura específica. Para una relación extensa del contexto regional puede consultarse el artículo de MUÑOZ y MALPELO (1993), aunque el listado de cavidades sepulcrales que se incluye en este artículo –gran parte de ellas atribuibles a este época- es el más actualizado. Además de 120 cavidades con indeterminación entre ambos períodos, se han identificado en Cantabria las siguientes:

Calcolítico.- Se han constatado restos humanos en el Refugio de Pechón, Rejo, Rejo IV, Burras, Joya de la Roza, Meaza, Cáscaras, Fonfría I, Fonfría II, Fonfría III, Peña Caranceja, Canalonas III, Avellanos I, Avellanos II, Hoyos I, Hoyos VIII, Estalactitas, Pila, Tasugo, Los Moros, Barcenillas, Cubrizas, Portillo del Arenal, Mato, Cerro Tú, Castro Mazo, Peñajorao II, Peñajorao III, Peñajorao XIII, Peñajorao XXII, Peñajorao XXIII, Pendo, Alto el Churi, Rasa II, Convento II, Solacuesta, Mapa, Mapa II, Mapa IV, Coteruco, Cuevaona, C. Obregón, Corneja, C. Juana, Murciélagos de S. Vitores, Garma A, Garma B, Garma C, Recueva, Horca el Fraile, El Campuco, Rascavieja, Cofresnedo, Tres Niños. AER, Yagos II, Montellano, Castillo de Arnuro, C. de la Cueva, A. cercano a Cubera, San Juan de Castro III, Llogro IV, Llogro VII, Llogro VIII, Llogro IX, Diente, Negra, Cotorro. Del Calcolítico han sido datados directamente por C14 nueve muestras de huesos humanos pertenecientes a 7 estaciones (RASINES, 1994), (MUÑOZ y MORLOTE, 2000), (MORLOTE y MUÑOZ, 2000), (ONTAÑÓN, 2000).

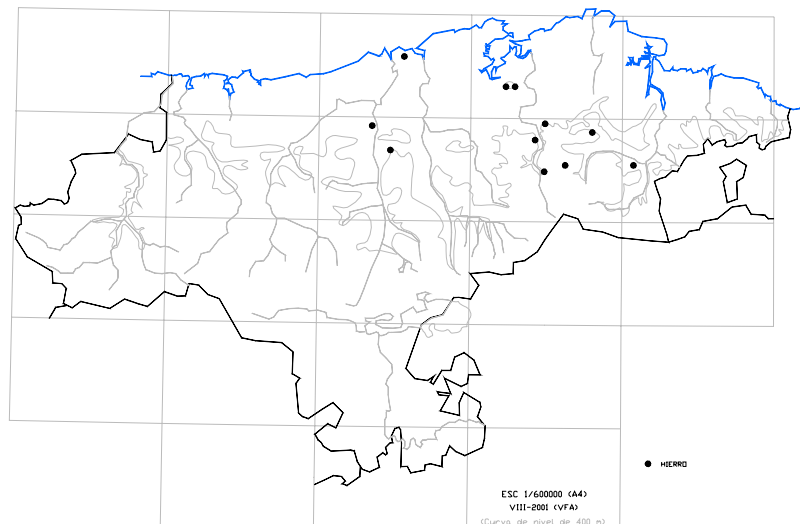


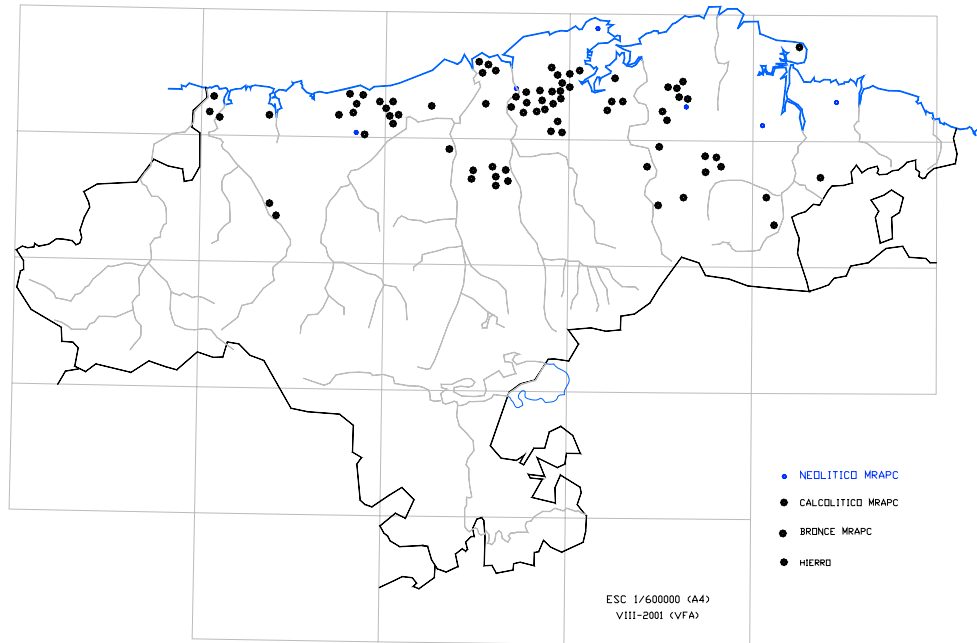
¹¹ Información de Emilio Muñoz



Bronce.- Piedrahita, Las Canalonas, Linar, Hornucos, Portillo del Arenal, Castillo, Chimeneas, Flecha, Pendo, Ruso, Mapa, Garma B, Pedredo, Cuesta la Encina I. De las distintas fases de la Edad del Bronce se han datado por C14 once muestras correspondientes a 5 yacimientos (MUÑOZ y MORLOTE, 2000), (RUIZ COBO, 1994), (ONTAÑÓN, 2000).

Edad del Hierro: A esta cultura, con ritos funerarios basados principalmente en la incineración, lo que da a los escasos restos que se conservan un interés adicional, se han asignado inicialmente los huesos humanos procedentes de más de 20 cavidades (MORLOTE, MUÑOZ, SERNA y VALLE, 1995), de las que podemos destacar por el número de restos la Cueva de la Graciosa II. De Graciosa I, Callejonda, Cofresnedo (Ver RUIZ COBO, 1999), El Covarón, Coventosa, Cueva de Lamadrid; hay pequeñas muestras en el MRAPC, como puede verse en el inventario. De otras cavidades no han sido extraídos muestras paleontológicas, conservándose todavía *in situ*, como ocurre con los indicios de Gurugú II, Cudón, Mora de Calseca, Barandas. Procedentes del Castro de Sámano has sido depositados restos humanos recientemente en el MRAPC. Para los restos de la Edad del Hierro no conocemos que se hayan hecho dataciones directas sobre restos humanos, a pesar del contexto de aparición y excepcional interés de algunos hallazgos.



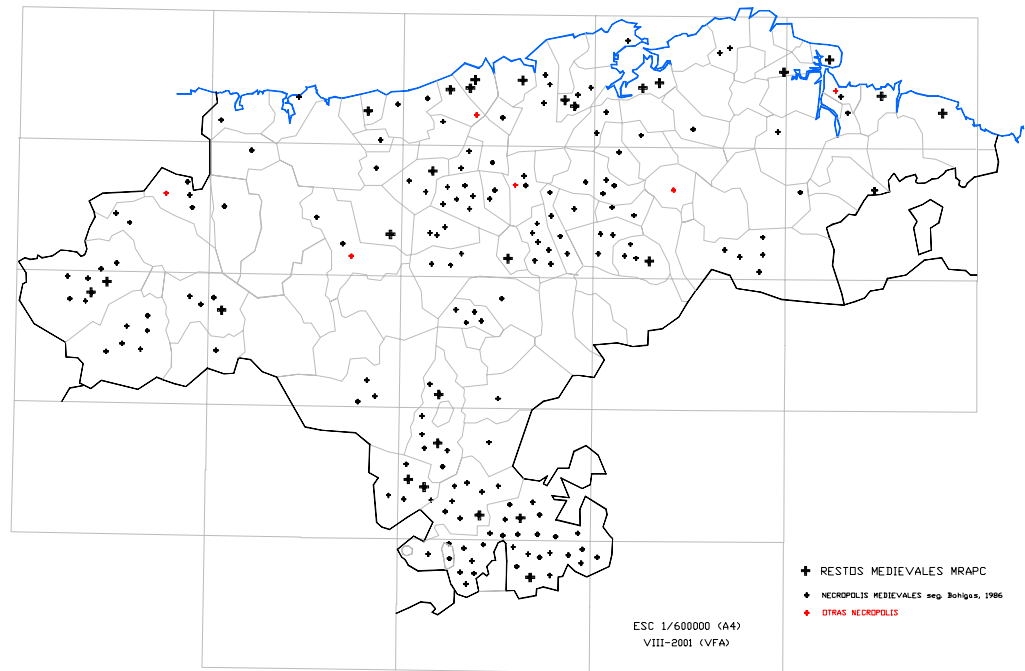


Culturas históricas:

Romanización, Tardo-romano y Visigótico: Para la última de las etapas son citables los enterramientos de la Cueva del Juyo; también se han indicado estas fases en torno a las necrópolis de Espinilla y el Castillete (destruidas en la actualidad), Retortillo, etc., que pueden verse, p.e., en BOHIGAS Y RUIZ (1989); es un período escasamente identificado hasta la actualidad, tal vez a falta de dataciones y por solapamiento de otros restos medievales posteriores.

Medievo: Los fósiles humanos son abundantes si los comparamos con los de etapas anteriores y se hallan principalmente en necrópolis de rito inhumador cristiano, en torno a monasterios y otra arquitectura religiosa vinculada al mundo religioso, imperante ya hasta tiempos modernos. Su literatura, como puede verse, es relativamente profusa. Entre las estaciones de las que se conservan buenos muestreos paleontológicos en el Museo Regional destacan Camesa-Rebolledo, Las Henestrosas, Tresileja, Santoña, y algunas otras, ya con menos especímenes; en algunas excavaciones modernas desconocemos el destino de cientos de cadáveres que fueron trasladados fuera de Cantabria para su estudio. En ocasiones los restos que quedan en la región son escasos, puramente testimoniales, como el caso de Santa María de Hito, del que sólo encontramos catalogados en el MRAPC un par de cráneos y algunas falanges de una necrópolis en la que al menos fueron exhumados restos de 338 individuos (GALERA, 1989; GARRALDA y GALERA, 1994). Además de los mencionados y de otros depósitos mezclados o dudosos, existen en el Museo restos altomedievales de la Isla de la Campanuca, Castillo del Collado, Ermita de San Pedro, Iglesia de Mogro, San Andrés de Cotillo, Arcera, Espinama, La Romanilla de Gajano, Puente Avíos, San Esteban de Selaya, San Pedro de Escobedo, Santa Olalla, Santillana, Pedrero, Peñacastillo (Comillas), San Fructuoso, San Julián, San Martín de Elines, San Román de Escalante, Santa María de Hito y Santo Toribio.

Hasta la actualidad han sido realizadas dataciones absolutas sobre huesos humanos medievales (por el método C14) en 17 muestras, procedentes de 8 yacimientos (MUÑOZ y MORLOTE, 2000), (BOGIGAS, 1992), (PEÑIL et al., 1989), (ALONSO, 1990), (BOHIGAS y RUIZ, 1989). (MUÑOZ et al., 1997).



Respecto a las fechaciones, desde la implantación de las técnicas de datación absoluta en los años 50 del S. XX, se han realizado dataciones directas sobre huesos humanos de Cantabria en 37 muestras procedentes de 20 yacimientos. Existiendo varias culturas escasamente conocidas a nivel local cuyos hábitos funerarios no facilitan disposiciones estratigráficas que permitan discernimientos cronológicos claros, habiéndose dado en general condiciones suficientes de financiación desde instituciones públicas y privadas, parece una cifra muy reducida que nos mantiene en incertidumbre cultural sobre muchos de los yacimientos de los que se conservan restos, con la consiguiente pérdida de valor como material susceptible de posteriores proyectos científicos.

Dataciones radiocarbónicas sobre restos humanos procedentes de Cantabria¹².


Es abordada esta cuestión con el fin de plasmar el tratamiento dado a los restos paleontológicos humanos por los investigadores que los han manejado en Cantabria, los contextos de investigación en que las dataciones han sido realizadas, su rendimiento científico como contraste o confirmación de las determinaciones cronológicas desde estudios tipológicos, estilísticos, documentales en algunos casos para el Medioevo, etc. y el diferente tratamiento y rigor con el que las dataciones son utilizadas en la literatura.

¹² Enrique Gutiérrez Cuenca se encuentra realizando en estos momentos una sistematización de las dataciones absolutas realizadas sobre restos arqueológicos de Cantabria, por lo que conoceremos nuevos datos que en la actualidad aún no han sido publicados o se encuentran en los laboratorios.

Las determinaciones cronológicas que aquí se plasman se refieren a las realizadas directamente sobre fósiles humanos, por lo que no incluimos las obtenidas a partir de carbono o cerámicas que muchas veces acompañan a los restos humanos. Si algunas, como las referidas al Visigótico y Medioevo tienen como objetivo principal dar precisión a hábitos funerarios, establecer relaciones de sincronía entre diversas estaciones conocidas o plantear jalones históricos, en otros casos, han intentado corroborar la presencia en un mismo ámbito funerario de elementos pertenecientes a períodos amplios, hasta de varios miles de años en alguna ocasión, como se ha evidenciado en los restos de la torca del Portillo del Arenal o en la Cueva del Calero.

En la relación que sigue se representan las dataciones realizadas directamente sobre humanos a lo largo de la trayectoria arqueológica en Cantabria desde que a mediados del S. XX se desarrolló la técnica de datación por C14. Se puede observar, como anotación destacable, la reciente trayectoria de estas dataciones:

DATACIONES ABSOLUTAS EN RESTOS HUMANOS DE CANTABRIA

Equipo Investigador	Sitio arqueológico	Municipio	Elemento	Muestra	BP ¹⁴ C	Cal AD
C.A.E.A.P. (Muñoz y Morlote, 2000)	Calero II	Pielagos	Infante, Medieval	AA29651	760+-55	
	Portillo del Arenal	Pielagos	H. humano, Neolítico H. humano, Calcolítico H. humano, Bronce H. humano, Bronce	AA20043 AA20044 AA29647 AA29648	5743+-111 4443+-104 3580+-70 3565+-55	-4570 -3060
C.A.E.A.P.	Covacho Peñajorao IV	Camargo	H. Humano, Br. Antig.	AA29645	3830+-55	
C.A.E.A.P. (Morlote y Muñoz, 2000)	C. de La Rasa II	Camargo	Diente, Calcolítico Mandíbula, Calcolítico	AA29642 AA29643	4155+-55 4260+-50	
	Covacho Peñajorao III	Camargo	H. humano, Calcolítico	AA29641	4125+-70	
C.A.E.A.P.	San Pedro de Escobedo	Camargo	H. Humanos, Medieval	Sin colágeno		-
C.A.E.A.P.	San Juan de Maliaño	Camargo	H. Humano, Medieval		850+-65	
			H. Humano, Medieval		710+-50	
			H. Humano, Medieval		795+-50	
Excav. I. Sautuola (Radiocarbon)	Necrópolis de La Miña	Ruente	H. Humano, Medieval			S. X
Jesús Ruiz Cobo (Ruiz Cobo, 1994)	Cueva del Mapa	Camargo	Fémur, Br. Antig.	GrN???	3690+-40	-2090
Investigación Matienzo (Smith & R. Cobo, 2001)	C. de Rascavieja Sima del Diente	Ruesga Ruesga	Fémur adol., Br. Antig. Radio juv, Br. Final	AA37886 B 140850	3999+-59 2760+-50	-940-835
	C. de Cofresnedo	Ruesga	Metatarso, Calcolítico	GrA-17739	3410+-50	1740-1564
(Rasines, 1994)	C. de las Estalactitas	S. del Mar	Esqueleto hum., Calc.	Arizona-91	3955+-75	
(Rasines, 1994b) (Muñoz et alii, 1997) *(Bohigas, 2002)	Necrópolis de Tresileja	Mazcuerras		*Gröningén		847, 
U.C. (Ontañón, 2000)	Garma A	Rib. Monte	H. humano. Calcolítico H. humano. Calcolítico H. humano. Bronce H. humano. Bronce H. humano. Bronce	OxA7272 OxA7151 OxA7154 OxA7152 OxA7153	4200+-35 4180+-45 3400+-45 3340+-45 3265+-45	-2280 -2780 -1720 -1670 -1520
	Garma B	Rib. Monte	H. humano. Mesolítico H. humano. Calcolítico H. humano. Bronce H. humano. Bronce H. humano. Medieval	OxA7300 OxA7299 OxA7289 OxA7248 OxA7249	7165+-65 4380+-70 3630+-70 3375+-45 1115+-40	0 -20 -1660 920
Excavación Urgencia (Bohigas, 1992) *(Bohigas, 2002)	Necrópolis de San Julián	Liendo	H. Humano, Medieval	GrN16956	1060+-45	957
			*Costilla humana			890-1024
Excavación Urgencia (Peñil et al., 1989)	Santa Olalla	Enmedio	H. Humano, Medieval	GrN 15634	1135+20	924
Excavación (Alonso, 1990)	Santa María de Hito	Valderredible	H. Humanos, Medieval	CSIC-838	1430+-40	542-665
				CSIC-840	1360+-40	607-721
				CSIC-837	1320+-50	638-782
				CSIC-839	980+-40	988-1160
Excav. I. Sautuola (Bohigas y Ruiz, 1989) *(Pumarejo et al. 2002)	Camesa-Rebolledo	Valdeolea	H. Humano, Medieval H. Humano, Medieval H. Humano, Medieval H. Humano, Medieval		585+-30	659
					720+-40	781
					750+-20	847
					775+-20	882
	Castillo de Argüeso	C. de Suso	H. Humano, Medieval		1135+-20	964
						*855+-20



Densidad y distribución geográfica de los restos

Los restos paleolíticos y mesolíticos son escasos. Disponemos de 14 estaciones en las que haya aparecido algún elemento del esqueleto humano. Seis de ellas se encuentran situadas en valles medios de alguno de los cortos ríos que vierten al Cantábrico (Deva, Pas, Miera y Asón); los otros seis en la franja costera, centrados en la bahía de Santander. La distribución de las estaciones se encuentra por debajo de los 500 m, que constituye en Cantabria un sensible límite de altura para yacimientos de épocas glaciares. Conociéndose en la actualidad varios cientos de yacimientos con estratos prehistóricos asignables al período que nos ocupa, y teniendo en cuenta que una parte considerable de los hallazgos procede de excavaciones modernas realizadas con pulcritud metodológica, no deja de llamar la atención que no hayan sido encontrados más restos humanos en las realizadas a lo largo del siglo XX.

En el Neolítico se han identificado más de una decena de cuevas con indicios sepulcrales, de las que sólo en 8 hay constatación segura de restos humanos, todas en la franja costera. Dos restos humanos hallados en sendos túmulos (en la franja costera uno y otro en el término del área meseteña) no tienen asignación cultural ni cronológica precisa. Se hace notar la falta de profundización en el fenómeno funerario que solemos llamar *complejo cultural Megalítico*, comprensible si consideramos que hasta hace tiempos recientes sus manifestaciones eran consideradas prácticamente ausentes de Cantabria, siendo su prospección meticulosa reciente y de prolíficos resultados gracias a la labor de unos pocos entusiastas.

La Prehistoria reciente post neolítica tiene indicios óseos de carácter sepulcral en centenar y medio de cavidades, que se asientan en dos tercios de los municipios regionales. De ellas, unas 50 corresponden al Calcolítico, una decena larga al Bronce y tres al Hierro; más de cien se corresponden de forma indeterminada al período Calcolítico-Bronce. La inmensa mayor parte de estas cuevas sepulcrales se encuentra en la franja costera, aunque el relativo alto número de las detectadas en tramos medios y altos de algún valle bien prospectado, como el Asón o el Besaya, y la presencia testimonial en la zona meseteña, sugieren que las ausencias de restos en varias comarcas se deban a vacío de prospección. Esta fase, en la que formas culturales funerarias parecen sucederse –o solaparse– con rapidez si lo comparamos con épocas precedentes y con la posterior etapa histórica, merece estudios antropológicos y dataciones absolutas más finos y determinantes que los realizados hasta ahora a nivel local. Resulta muy sugerente, por otro lado, determinar hasta qué punto el vacío de testimonios que presenta más de la mitad de la superficie regional se debe a una distribución diferencial para cada cultura (debido, por ejemplo, al dominio geológico calizo o silíceo, al gradiente orográfico o climático, etc.).

Los restos altomedievales que han ido apareciendo a lo largo del tiempo y cuya noticia se nos ha transmitido hasta la actualidad por testimonios orales, documentales o arqueológicos son abundantes: Al iniciarse la década de los años ochenta del S. XX ya se conocían en Cantabria más de un centenar de necrópolis del Alto Medioevo. Es de suponer, como razonablemente sugieren varios autores, que algunas de ellas constituyan testimonios arqueológicos y paleontológicos claves para interpretar en diversos aspectos los últimos relictos de la etnia del Los Cántabros, el pueblo emblemático que transmitió la Historia como último reducto antiguo resistente a la entonces imparable conquista Roma. El abundante conjunto funerario altomedieval conocido –homogeneizado por una relativamente reciente y extendida cristianización– se encuentra distribuido en áreas amplias y bien delimitadas: Un bloque disperso por la franja costera y tres zonas de acumulación en Liébana, los valles medios del centro de la región y la cuenca del Ebro (además de otra pequeña agrupación en el valle de Soba). A la vista del mapa de distribución, se observan amplios vacíos en una franja entre el Saja y el Deva (desde las cumbres de la cordillera a la costa); también en el macizo pasiego y sus estribaciones y, con sólo unos escasos registros más, la Trasmiera y el sector oriental. Parece verse en esta distribución el nivel de prospección y su plasmación editorial, más que una mayor o menor implantación religiosa o demográfica en el Medioevo, aunque se trate de una cuestión abierta al estudio. Si hemos calificado de abundante el fenómeno de las necrópolis altomedievales, los fósiles humanos del período conservados en nuestras instituciones científicas están muy lejos de ser proporcionales a los exhumados; valga decir a modo de estimación que, aproximadamente, sólo hay una quinta parte de

los 102 municipios cántabros con muestras de restos humanos en el museo, pese a que para esas fechas la población se distribuía sensiblemente por todo el territorio regional: A fecha actual, por lo que se conoce, están almacenados en el Museo de Prehistoria y Arqueología de Cantabria restos procedentes de 30 necrópolis medievales, de muy desigual representatividad, conservación y número de exhumaciones. 14 de ellas se encuentran en la franja costera, 8 en los valles medios y otras 8 en la cuenca del Ebro. Estas proporciones no desentonan, a primera vista, con la distribución zonal de las necrópolis o con una hipotética ocupación humana en las respectivas áreas, excluyendo los arriba referidos vacíos de referencias.

A pesar de encontrarse Cantabria en una situación de privilegio en cuanto a estabilidad para sostener población en los álgidos climáticos del Cuaternario y haberse llevado ciertamente lejos la prospección de campo, hasta constituir esta región uno de los enclaves del mundo en que más hayamos profundizado en el conocimiento de los asentamientos humanos del Paleolítico Medio y Superior, de la Prehistoria Reciente a excepción del complejo megalítico, y cultivado los estudios sobre la arquitectura religiosa del Medioevo y sus necrópolis anexas, se observa una escasa presencia de restos paleontológicos humanos en nuestros museos y centros de investigación, a la vez que sobre el terreno se aprecian lagunas cuando se ubican los elementos existentes en el mapa regional. Si en parte es evidente la justificación en la ausencia de prospección específica y en la negativa valoración cultural que tradicionalmente se ha dado a los restos óseos humanos, puede deberse también a distribuciones diferenciales por influencia de componentes funerarios de las culturas de cada época. Cualquiera de las causas invita a reflexión sobre cuestiones metodológicas y sobre el sentido de la conservación del patrimonio científico-cultural de nuestros museos, que en el caso de los restos paleontológicos en general no puede considerarse ejemplar en el pasado.

Ante la antigüedad, relativamente reciente, de las primeras manifestaciones culturales conocidas en Cantabria, del Paleolítico Inferior de la Cueva del Castillo, de una antigüedad en torno a los 80.000 años¹³, respecto a la establecida para los restos humanos más antiguos de las tierras meseteñas burgalesas del Norte, en Atapuerca, debe aún plantearse si una distancia en el tiempo tan marcada se debe a razones geohistóricas o están simplemente condicionadas por limitaciones de metodología en las excavaciones arqueológicas o de prospección de campo, que en muchos casos deben reconocerse. Los estudios cronoespeleológicos que conocemos, referidos a la vertiente norte de la Cornisa Cantábrica –valles del Miera y Asón, que tal vez sirvan de indicadores adecuados para los niveles de base de los valles para el Cuaternario- nos sitúan la fosilización de las grandes redes subterráneas de la cornisa cantábrica, hoy elevadas a una altura aproximada media de 220 m.s.n.m. hacia los 65000 años de antigüedad, sincrónico a las culturas musterienses (Paleolítico Medio). Se detecta otro nivel superior de alta karstificación, entre cotas de 320-380 m atribuido a una antigüedad en torno de los 35000 años, en la charnela entrel el Cuaternario Antiguo y Medio. En niveles superiores, el de los 400/450 m.s.n.m. se asimila a edades plioceno/pleistocenas; el que emerge hacia a los 600 m.s.n.m. parece haberse formado en el límite mio-plioceno; aún se detecta un antiquísimo nivel, actualmente fosil hacia los 800 m de altura, al que actualmente se le supone una génesis miocénica. Estas aproximaciones nos indican que desde el cuaternario medio¹⁴, los antiguos habitantes de la vertiente Norte de la Cornisa Cantábrica contaban al menos con cuatro niveles de cavidades fósiles en altura, donde habría que indagar en busca de restos más y más antiguos. En el Musteriense, los valles intermedios de los ríos mencionados podrían estar algo por encima del entorno de los 200 m.s.n.m. y dispondrían ya, además de cavidades tan funcionales –de hecho ocupadas a lo largo de la Prehistoria- como Coventosa, Salitre y Puntida, etc. ocupables incluso en momentos glaciares álgidos¹⁵.

¹³ Los yacimientos al aire libre del Paleolítico Inferior carecen de dataciones absolutas, por lo que no es fácil dar su cronología de una manera fiable.

¹⁴ No consideramos en este esquema la neotectónica cuaternaria, al parecer de actividad considerable.

¹⁵ Para más detalles sobre la evolución, climatología y paleoclimas de los valles medios del área central del Cantabria, véase FERNÁNDEZ ACEBO, 1994: 84-94, en los capítulos dedicados a ‘Génesis y cronología’ y ‘Climatología’.

TABLA DE RESTOS HUMANOS, CULTURAS Y CRONOLOGÍAS.

	Periodo Geológico	Cultura	O ¹⁸	Cronología (x 1000 años)	Paleontología humana en MRAP de Cantabria (Ver también la relación de yacimientos paleontológicos in situ)	
SIN PAL EN CANTABRIA	Pleist. inf.	Paleolítico Inferior	11-19	360-700	No se conoce representación en Cantabria hasta la actualidad, pero la morfología actual de los valles medios parece ya conformada, encontrándose los cauces, al final del Pleistoceno Medio, unas decenas de metros por encima del nivel actual: El hábitat estaba prácticamente configurado.	
	Pleist. Medio		5-10	75-360		
ARQUEOLOGÍA EN CANTABRIA	Pleistoceno Superior		Pal. Medio	3-5	34.5-75	Esquilleu, Castillo, Covalejos
			Ch	2	23-34.5	Camargo, Castillo, Morín
			Au			
			Gr			
			Sol			
	Mag	10.8-16.5	Castillo, Pasiega, Pendo, Rescaño, Covalejos, Morín, Juyo, Chora, Pila, Mirón			
	<u>Holoceno</u>	Mes		1	5.5-10.8	Perro, Piélago, Garma B
		Neo			Cáscaras, Mar, Barcenillas, Port. del Arenal, Cerro del Urro I y II, Cubo, Lapas	
		Calc			Refugio de Pechón, Rejo, Rejo IV, Burras, Joya de la Roza, Meaza, Cáscaras, Fonfría I, Fonfría II, Fonfría III, Peña Caranceja, Canalonas III, Avellanos I, Avellanos II, Hoyos I, Hoyos VIII, Estalactitas, Pila, Tasugo, Los Moros, Barcenillas, Cubrizas, Portillo del Arenal, Mato, Cerro Tú, Castro Mazo, Peñajorao II, Peñajorao III, Peñajorao XXII, Peñajorao XXIII, Pendo, Alto el Churi, Rasa II, Convento II, Solacuesta, Mapa II, Coteruco, Cueva, C. Obregón, Corneja, C. Juana, Murciélagos de S. Vitores, Garma A, Garma B, Garma C, Recueva, Horca el Fraile, El Campuco, Rascavieja, Cofresnedo, Tres Niños	
		Br			0.8-1.8	Piedrahita, Canalonas, Linar, Hornucos, Port. del Arenal, Castillo, Chimeneas, Flecha, Pendo, Ruso, Mapa, Garma B, Pendo, C-Encina B.
H		0-0.8			Graciosa I y II, Gurugú II, Covarón, Coventosa, Callejonda, Cudón, Lamadrid, Mora, Barandas, Cofresnedo	
R-V	0-450	Juyo, Castillete, Espinilla, Retortillo				
Med	450-1000	Camesa, Isla de la Campanuca, Castillo del Collado, Ermita de San Pedro, Iglesia de Mogro, San Andrés de Cotillo, Arcera, Espinama, La Romanilla de Gajano, Las Henestrosas, Puente Avíos, San Esteban de Selaya, San Pedro de Escobedo, Santa Olalla, Santillana, Tresileja, Pedrero, Peñacastillo (Comillas), San Fructuoso, San Julián, San Martín de Elines, San Román de Escalante, Santa María de Hito, Santa María del Puerto, Santo Toribio				

Conocida la tendencia al levantamiento de la placa cantábrica, cabe preguntarse cuándo emergieron los suelos que hoy se encuentran a media ladera aguas al mar y cuál ha sido su gradiente de disolución, sin duda muy elevado y relacionado con la climatología dominante a lo largo del cuaternario, a tenor de las condiciones climáticas aparentemente estables de la vertiente Norte y a juzgar por la evidente abrasión y erosión de nuestros valles.

Observando cómo las áreas bajas de la costa albergaron culturas del Paleolítico Inferior, aunque la última glaciación hubiera alterado profundamente los suelos de las laderas altas vertientes al Cantábrico hasta hacerlos desaparecer en amplias áreas, se puede pensar en ocupaciones humanas en nuestras montañas al menos desde el inicio del Cuaternario medio, aunque sus restos deban buscarse preferentemente en cavidades a elevadas sobre los valles, cuya ausencia de yacimientos importantes del Paleolítico Medio y Superior estaría justificada por la pérdida de comodidad de estos refugios, al separarse del fondo de los valles y con ello del agua y de los recursos económicos más cómodos y permanentes, así como encontrarse en alturas de condiciones climáticas más duras, que a la vez dificultan los desplazamientos. Aunque no es fácil que en breve se aborden excavaciones para estudios específicos de paleoantropología en Cantabria¹⁶ tal vez en cavidades de altura de los valles se puedan dar las condiciones para encontrar ocupaciones humanas antiguas de gran interés.

Puede decirse que los aproximadamente dos centenares de sitios arqueológicos de los que se han extraído restos óseos humanos conservados hasta la actualidad en destinos diversos y en el Museo Regional de Arqueología y Prehistoria de Cantabria, con predominio de los correspondientes al Medioevo y Calcolítico-Bronce, corresponden a una anacrónica y deficitaria trayectoria arqueológica que debemos considerar en declive a la luz de la actual normativa que regula el patrimonio y el esperable aumento de formación y rigor metodológico. La recogida de fósiles humanos, valoración, metodología de estudio y extracción de datos han sido muy diversos, dependiendo de la improvisación o de circunstancias muy coyunturales de la exhumación más que de deseables protocolos o de proyectos con vocación pluridisciplinar.

En cuanto aparato bibliográfico -importante en apariencia- que se ha generado sobre los restos antropológicos de Cantabria, su contenido, alcance y rigor son muy diversos de unos autores a otros, sobre todo en los últimos tiempos, variando desde una sola página en una revista, sin conclusiones y con apenas una mención -simples formalismos-, hasta los estudios arqueológicos, antropológicos y paleopatológicos consistentes y bien documentados, aunque cuantitativamente escasos, entre los cuales me permito mencionar a modo de ejemplo el artículo sobre las piezas dentarias de la Cueva del Rescaño, el excepcional planteamiento de la necrópolis medieval de San Pedro de Escobedo o el estudio antropológico de la Cueva del Portillo del Arenal, que abarca el amplio período comprendido entre el Neolítico y el Hierro.

Se conservan aún abundantes yacimientos con fósiles humanos intactos, tanto correspondientes a épocas prehistóricas como posteriores, para cuyos restos se espera un tratamiento metodológico más acorde con el nivel de conocimientos y previsión que la comunidad científica es capaz de poner en juego actualmente. Para ello debiera darse una consideración patrimonial más sólida a los restos fósiles humanos, abstrayendo su futuro potencial científico de la maraña de atávicas visiones con que aún son apreciados en nuestra cultura científica. De la misma forma que pueden vanagloriarse algunas especialidades de las ciencias biomédicas de “aprender de la muerte” –a la Anatomía Patológica y ciencias forenses parece corresponderles la posición más destacada-, si ya la Arqueología tiene este objetivo como genérico, adquiere su máxima expresividad en esta ciencia cuando el objeto de estudio es el propio hombre fósil.

¹⁶ La solicitud realizada en el año 2001 por un equipo de investigación de la Universidad Autónoma de Madrid dirigido por Concha Blasco y Carmen Gutiérrez para investigar la secuencia Magdaleniense-Hierro en la Cueva del Puyo, importante yacimiento paleolítico en altura cuyos estratos inferiores parecen emerger hacia el fondo de la Cueva de las Regadas, fue denegada por la Comisión de Patrimonio de la Consejería de Cultura, postergando una oportunidad de estudio no sólo en lo referido al fenómeno funerario de la Edad de Hierro en la vertiente cantábrica, sino también en relación con la presencia humana paleolítica en cuevas de altura del Cantábrico.

Agradecimientos:

A todas las personas que, de una u otra manera, han colaborado en que este trabajo salga a la luz, básicamente las mismas que me ayudaron a centrar algunas cuestiones en el citado artículo previo. A Emilio Muñoz por sus aportaciones de cavidades con restos paleontológicos humanos. A Amparo López Ortiz por la información de restos existentes en el Museo Regional de Prehistoria. A José Antonio Las Heras y Pedro Rasines por la información sobre los restos humanos conservados en el Museo de Altamira. A Enrique Gutiérrez Cuenca por la información sobre dataciones que me ha facilitado. A J. González Echegaray, que me indicó los destinos de algunos restos humanos realizó valiosas consideraciones.

BIBLIOGRAFÍA ANTROPOLOGÍA FÍSICA Y PALEONTOLOGÍA DE CANTABRIA

- ALONSO, F. (1990) "Documento sobre las fechas de C-14 obtenidas para Santa María de Hito". Instituto Rocasolano. C.S.I.C. Madrid.
- ANDEREZ, V. (1953) "Cueva del Juyo, Informe preliminar sobre los huesos humanos descubiertos". *Altamira* 1-3: 283-284. C.E.M. Santander.
- ANDERIZ, V. (1953) "La Cueva Prehistórica de La Meaza: Estado actual de su exploración". *Miscelánea Comillas* XIX: 207-233.
- ANDEREZ, V. (1954) "*El cráneo prehistórico de Santián: Estudio antropológico*". Public. del Patr. de las Cuevas Preh. de la Provincia de Santander. Ed. Cantabria. Santander.
- APELLANIZ, J.M. (1980) "La Prehistoria con cerámica de El Pendo". GONZALEZ ECHEGARAY y otros: *El Yacimiento de la Cueva de El Pendo (Excavaciones 1953-57)*. Biblioteca Prehistórica Hispana XVII: 195 y ss. Madrid.
- APELLANIZ, J.M. (1971) "El Mesolítico de la Cueva del Tarrerón y su datación por el Carbono 14". *Munibe* 1: 91-104.
- APELLANIZ, J.M. y NOLTE Y ARAMBURU, E. (1979) "Memoria de la excavación de las cuevas de El Tarrerón (Santander), Cuestalavieja (Vizcaya) y Ojeronos de Montescusu (Burgos)". *Kobie* 9: 73-216.
- ARIAS CABAL, P., GONZÁLEZ SÁINZ, C., MOURE ROMANILLO, A., ONTAÑÓN PEREDO, R. (2000) "Estudio integral del Complejo Arqueológico de La Garma (Omoño, Ribamontán al Monte)". *Actuaciones Arqueológicas en Cantabria 1984-1999*:271-277. Consejería de Cultura del Gobierno de Cantabria. Santander.
- ARMENDÁRIZ GUTIÉRREZ, A., TEIRA MAYOLINI, L.C. (2000) "El megalitismo en la Marina occidental de Cantabria. Excavación arqueológica del Dolmen Cotero de la Mina (San Vicente de la Barquera)". *Actuaciones Arqueológicas en Cantabria 1984-1999*: 283-284. Consejería de Cultura del Gobierno de Cantabria. Santander.
- ASOCIACIÓN ESPELEOLÓGICA RAMALIEGA (1971) "La zona kárstica de Ramales de la Victoria (Santander)". *Cuadernos de Espeleología* VII (5-6): 209-230.
- AZCUÉNAGA VIERNA, J. (1976) "Cueva de Camargo". *XL Aniversario del Centro de Estudios Montañeses, T. III*: 338-439.
- BAENA PREYSLER, J. (2000) "Excavación en la Cueva del Esquilleu (Castro Cillorigo)". *Actuaciones Arqueológicas en Cantabria 1984-1999*: 359-361 (360). Consejería de Cultura del Gobierno de Cantabria. Santander. postergar
- BASABE, J.M. (1984) "Restos humanos de la región vasco-cantábrica". *Eusko-Ikaskuntza (Cuadernos de la Sección de Antropología, Etnografía, Prehistoria y Arqueología)* 1: 67-83.
- BEGINES RAMÍREZ, A. (1966) "Arqueología". *La Depresión cerrada de Matienzo. Cuadernos de Espeleología* 2: 99-103. Publicaciones del Patronato de las Cuevas Prehistóricas de la Provincia de Santander.
- BEGINES, A., y GARCIA, J.M. (1966) "Hallazgos del Bronce I en dos cuevas de Santander". *IX Congreso Nacional de Arqueología. Valladolid (1965)*: 122-126. Zaragoza.
- BESABE, J.M. y BENNASAR, I. (1980) "Algunos restos humanos del Paleolítico Santanderino". *II Simposio de Antropología Biológica de España*: 653-666. Oviedo.

- BOHIGAS ROLDÁN, R. (1978) “Los yacimientos arqueológicos altomedievales de la Meseta Norte y Cantabria”. *Altamira* XLI. Centro de Estudios Montañeses.
- BOHIGAS ROLDÁN, R. (1982) *Los yacimientos arqueológicos altomedievales del sector central de los Montes Cantábricos*. Tesis Doctoral, mecanografiada. Universidad de Valladolid.
- BOHIGAS ROLDÁN, R. (1986) “Yacimientos arqueológicos medievales del sector central de la Montaña Cantábrica”. *Monografías de la A.C.D.P.S.*, nº 1. Santander.
- BOHIGAS ROLDÁN, R. (1989) “Las cerámicas visigodas de poblado en Cantabria y Palencia”. *Boletín de Arqueología Medieval* 3: 31-51. Asociación Española de Arqueología Medieval.
- BOHIGAS ROLDÁN, R. (1992) “La necrópolis medieval de San Julián (Liendo): Excavaciones de urgencia 1989”. *Monografías Arqueológicas* Nº 4 de la A.C.D.P.S: 87-100. Trabajos de Arqueología en Cantabria. Santander.
- BOHIGAS ROLDÁN, R. (1992) “Necrópolis medieval de Soto (Orzales), Excavación de urgencia 1982”. *Monografías Arqueológicas* Nº 4 de la A.C.D.P.S: 79-85. Trabajos de Arqueología en Cantabria. Santander.
- BOHIGAS ROLDÁN, R. (2002) “Excavación arqueológica de urgencia de la necrópolis de Tresileja (Cos, Mazcuerras). 1990”. En Ontañón Peredo (ed.): *Actuaciones arqueológicas en Cantabria 1987-1999 Arqueología de Gestión*: 13. Consejería de Cultura, Turismo y Deporte. Santander.
- BOHIGAS ROLDÁN, R. (2002) “Excavación arqueológica de urgencia de la necrópolis de San Julián (Liendo). 1989”. En Ontañón Peredo (ed.): *Actuaciones arqueológicas en Cantabria 1987-1999 Arqueología de Gestión*: 11. Consejería de Cultura, Turismo y Deporte. Santander.
- BOHIGAS ROLDÁN, R. (2002) “Excavaciones arqueológicas de urgencia en la necrópolis de tumbas de lajas situada en el entorno de la iglesia parroquial de San Pedro de Escobedo de Camargo.1992”. En Ontañón Peredo (ed.): *Actuaciones arqueológicas en Cantabria 1987-1999 Arqueología de Gestión*: 55-56. Consejería de Cultura, Turismo y Deporte. Santander.
- BOHIGAS ROLDÁN, R., BARRIUSO PALENZUELA, E., GARCÍA ALONSO, M., SARABIA ROGINA, P., OCEJO HERRERO, A. (1986) “El despoblado y las necrópolis medievales de Campo la Puerta (Las Henestosas, Cantabria)”. *Actas del I Congreso de Arqueología Medieval Española, Huesca 1985*, T. IV: 473-484. Zaragoza.
- BOHIGAS ROLDÁN, R., FERNÁNDEZ SANDINO, J.A. (1994) “Hallazgos arqueológicos medievales en Escobedo de Villafufre (Cantabria)”. *Monografías Arqueológicas* 5 de la A.C.D.P.S., Trabajos de Arqueología en Cantabria II: 99-104. Santander.
- BOHIGAS ROLDÁN, R., GARCÍA ALONSO, M., SARABIA ROGINA, P. (1992) “Necrópolis de Santa María de Las Henestosas (Valdeolea, Cantabria), Campaña de 1986. Memoria de los trabajos de excavación”. *Monografías Arqueológicas* Nº 4 de la A.C.D.P.S: 13-32. Trabajos de Arqueología en Cantabria. Santander.
- BOHIGAS ROLDÁN, R., MUÑOZ FERNÁNDEZ, PEÑIL MÍNGUEZ, J. (1984) “Las ocupaciones recientes en las cuevas”. *B.C.E.* 4:140-159. Santander.
- BOHIGAS ROLDÁN, R., MUÑOZ FERNÁNDEZ, E. (2002) “Excavaciones arqueológicas de Urgencia en el Covacho de Arenillas (Islares, Castro Urdiales. 1992)”. En Ontañón Peredo (ed.): *Actuaciones arqueológicas en Cantabria 1987-1999 Arqueología de Gestión*: 45-47. Consejería de Cultura, Turismo y Deporte. Santander.
- BOHIGAS ROLDÁN, R. y RUIZ GUTIÉRREZ, A. (1989) “Las cerámicas visigodas de poblado en Cantabria y Palencia”. *Boletín de Arqueología Medieval* 3: 31-51.
- BOHIGAS ROLDÁN, R. et alii (1990) *Los materiales arqueológicos del cerro de Santa María (Castro Urdiales, Cantabria)*. Castro Urdiales y Santander.
- C.A.E.A.P. (1984) “Las culturas prehistóricas con cerámica en las cuevas de Cantabria”. *Boletín Cántabro de Espeleología* 4 (Monografía Arqueológica): 103-128. Federación Cántabra de Espeleología. Santander.
- CABRÉ AGUILÓ, J. (1925) “Las colecciones de Prehistoria y Protohistoria del Museo Cantábrico de Comillas”. *Revista de Coleccionismo* 109.
- CABRERA, V. (1984) *El yacimiento de la Cueva del Castillo*. Biblioteca Prehistórica Hispana 22. Madrid.
- CABRERA VALDES, V., BERNALDO DE QUIRÓS, F. (2000) “Excavaciones arqueológicas en la Cueva de El Castillo (Puente Viesgo) 1980-1999”. *Actuaciones Arqueológicas en Cantabria 1984-1999*: 23-34 (29). Consejería de Cultura del Gobierno de Cantabria. Santander.

- CAMPILLO VALERO, D. (1992) "Necrópolis de Las Henestrosas (Campana 1986), Estudio Patológico del esqueleto A3/1". *Monografías Arqueológicas* Nº 4 de la A.C.D.P.S: 47-50. Trabajos de Arqueología en Cantabria. Santander.
- CAMPILLO, D., FERNÁNDEZ, F. (1994) "Estudio de restos esqueléticos de época medieval exhumados en el conventón de Santa Olalla (Celada Marlantes, Cantabria)". *Monografías Arqueológicas* 5, Trabajos de Arqueología en Cantabria II: 111-114. A.C.D.P.S. Santander.
- CARBALLO, J. (1909) "Notas de Espeleología". *Boletín de la Real Sociedad Española de Historia natural* (Marzo de 1909): 153-158.
- CARBALLO, J. (1909) "Una necrópolis en las minas de Solía (Santander)". *B.R.S.H.N.* (Julio de 1909): 325-330.
- CARBALLO, J. (1924) *Prehistoria universal y especial de España*. Impr. Viuda de L. del Horno. Madrid.
- CARBALLO, J. (1935) "La caverna de Suano (Reinosa): Datos geográficos e históricos". *Altamira* 3: 233-252.
- CARBALLO, J. (1953) "Inventario de yacimientos. Hispanorromanos: Reinosa (Santander) Las Henestrosas". *Noticario Arqueológico Hispánico* I: 228.
- COLECTIVO PARA LA AMPLIACION DE ESTUDIOS DE ARQUEOLOGIA PREHISTORICA (1.984): "Las culturas prehistóricas con cerámica". *Las Culturas Prehistóricas en las cuevas de Cantabria*. B.C.E., 4: 103-128. Santander.
- DÍAZ CASADO, Y. (2002) "Informe arqueológico sobre las cuevas de Urdiales (Castro Urdiales)". En Ontañón Peredo (ed.): *Actuaciones arqueológicas en Cantabria 1987-1999 Arqueología de Gestión*: 193-195. Consejería de Cultura, Turismo y Deporte. Santander.
- DÍEZ CASTILLO, A. (1993) "Inventario arqueológico de la comarca de Liébana: Evolución histórica del Poblamiento". *Nivel 0*, 4: 32-48. Grupo Arqueológico Attica. Santander.
- ETXEBARRIA GABILONDO, F., ERRASTI ERLOGORRI, L. (1994) "Informe sobre la inspección de la brecha con restos humanos procedente de la cueva sepulcral de Las Cáscaras (Ruiloba, Cantabria)". *Monografías Arqueológicas* 5, Trabajos de Arqueología en Cantabria II: 77-78. A.C.D.P.S. Santander.
- FERNÁNDEZ ACEBO, V. (1985) "Prospecciones en Pico del Castillo (Medio Cudeyo)". *Boletín Cántabro de Espeleología* 6: 43-48. F.C.E. Santander.
- FERNÁNDEZ ACEBO, V. (1994). El Karst de Miera. Estudios, patrimonio e inventario de las cavidades del Municipio de Miera. B.C.E. monográfico, nº 10. Fed. Cánt. de Espeleología. Santander.
- FERNÁNDEZ ACEBO, V. (1995) "Restos arqueológicos y arquitectura antigua en las estribaciones del Castro Valnera: Notas para el conocimiento de las antiguas culturas asentadas en tierras merachas y pasiegas". *Boletín del Museo de las Villas Pasiegas* nº 23 (Junio). Asociación de Estudios Pasiegos.
- FERNÁNDEZ ACEBO (1996) *Etnogenia y Demografía en los Montes de Pas*. Imp. AZ-Gráficas.Santander.
- FERNÁNDEZ ACEBO, V. (2002) "Paleontología humana en Cantabria (España)". En *Sautuola VIII. Instituto de Prehistoria y Arqueología Sautuola*. En prensa.
- FERNÁNDEZ IBÁÑEZ, C. et alii (1999) "San Pantaleón de la Puente del Valle (Valderredible)". *Clavis* 3: 51-57.
- GALERA, V. (1989) *La población medieval Cántabra de Santa María de Hito*. Tesis de Doctorado. Universidad de Alcalá de Henares.
- GARCIA, J.M. (1966) "Hallazgos antropológicos en la Cueva del AER". *IX Congreso Nacional de Arqueología. Valladolid (1965)*: 127-128. Zaragoza.
- GARCÍA CÁRABES, J.M. (1966) "Nota acerca de los hallazgos antropológicos de la Cueva de Cofresnedo". *Cuadernos de Espeleología* 2 (*La depresión cerrada de Matienzo*): 102-103. Patronato de las Cuevas Prehistóricas de la Provincia de Santander. Santander.
- GARCÍA GUINEA, M.A. (1985) "Conclusiones Generales de las excavaciones de Camesa-Rebolledo". *Sautuola* IV: 307-310. Int. Preh. Arq. Sautuola. Santander.
- GARCIA GUINEA, M.A. (1985) "Las excavaciones de 1981-1982 (Camesa-Rebolledo)". *Sautuola* IV: 207-229. Instituto de prehistoria y Arqueología Sautuola. Santander.

- GARCIA GUINEA, M.A. (2000) "Excavaciones en el yacimiento romano-medieval de Camesa-Rebolledo (Mataporquera)". *Actuaciones Arqueológicas en Cantabria 1984-1999*: 45-48. Consejería de Cultura del Gobierno de Cantabria. Santander.
- GARCIA GUINEA, M.A. (2000) "Sondeos para el estudio antropológico y paleopatológico de la población medieval de Cantabria". *Actuaciones Arqueológicas en Cantabria 1984-1999*: 111. Consejería de Cultura del Gobierno de Cantabria. Santander.
- GARCIA GUINEA, M.A. y RINCÓN VILLA, R. (1985) "El yacimiento arqueológico de Camesa-Rebolledo; Las excavaciones de 1981-82". *Sautuola IV*: 207-229. Institución Cultural de Cantabria, Inst. Preh. y Arq. Sautuola. Santander.
- GARCIA GUINEA, M.A. y RINCÓN, R. (1970) *El asentamiento cántabro de Celada Marlantes (Santander)*. Santander.
- GARRALDA, M.D. (1988) "Lower Magdalenien Human remains from El Castillo Cave (Santander), Spain". En O. EIBEN, ed.: *European Populations in Past and Present*. Humanbiologia-Budapestinensis. Budapest.
- GARRALDA, M.D. y GALERA, V. (1994) "Microevolución de las poblaciones cántabras". En *Homenaje al Dr. Joaquín González Echegaray, Monografías nº 17 del Museo y Centro de Investigación de Altamira*: 163-171.
- GARRALDA, M.D., TILLIER, A.M., VANDERMEERSCH, B., CABRERA, V. y GAMBIER, D. (1992) "Les restes humains de l'Aurignacien archaïque de la Cueva de El Castillo, Santander, Espagne". *Anthropologie (Brno)* XXX/2: 161-166.
- GÓMEZ GÓMEZ, P. (1976) "Esbozo morfotipológico de la población santanderina de La Liébana". *Publicaciones del Instituto de Etnografía y Folklore "Hoyos Sáinz"*, Vol. VIII, (1976): 211-249.
- GÓMEZ GÓMEZ, P. (1978) "Estudio morfotipológico de los asturianos del S.E. Similitudes y diferencias con los santanderinos de Liébana". *Publicaciones del Instituto de Etnografía y Folklore "Hoyos Sáinz"*, Vol. IX, (1977-1978): 89-112.
- GÓMEZ GÓMEZ, P. (1978) "Estudio de la variación de la estatura e índice cefálico, según las clases de edad en la población adulta de la Región Cantábrica de los Picos de Europa". *Altamira*, vol. I: 343-349. C.E.M. Santander.
- GONZÁLEZ, T. y PUENTE, A. (1991) "La Cueva de la Peñona (La Concha de Villaescusa)". *XX Congreso Nacional de Arqueología. Santander (1989)*: 315-322. Zaragoza)
- GONZÁLEZ ECHEGARAY, J. y RIPOLL, E. (1954) "Hallazgos en la Cueva de La Pasiega (Puente Viesgo, Santander)". *Ampurias* 15-16.
- GONZÁLEZ ECHEGARAY, J., GARCIA GUINEA, M.A., BEGINES, A., MADARIAGA, B. (1963) "Cueva de la Chora (Santander)". *Excavaciones Arqueológicas en España 26*. Madrid.
- GONZÁLEZ ECHEGARAY, J., CASADO SOTO, J.L. (2000) "Actuaciones en la Catedral de Santander". *Actuaciones Arqueológicas en Cantabria 1984-1999*: 49-51 (50). Consejería de Cultura del Gobierno de Cantabria. Santander.
- GONZÁLEZ ECHEGARAY, J., FREEMAN, L.G. (1973) "Hallazgos de enterramientos paleolíticos y su localización en la estratigrafía de Cueva Morín". En GONZÁLEZ ECHEGARAY y FREEMAN, Dirs.: *Cueva de Morín. Excavaciones 1969*: 220-254. Publ. Patr. Cuevas Preh. Prov. Sant. X. Santander.
- GONZÁLEZ ECHEGARAY, J., FREEMAN, L. G. (1978) "Los restos humanos auriñacienses de Cueva Morín". En M.D. GARRALDA & R.M. GRANDE, Eds.: *I Simposio de Antropología Biológica de España*: 145-148. Madrid.
- GONZÁLEZ ECHEGARAY, J., FREEMAN, L. G. (2000) "Excavaciones arqueológicas en la Cueva del Juyo (Igollo, Camargo)". *Actuaciones Arqueológicas en Cantabria 1984-1999*: 19-21 (19). Consejería de Cultura del Gobierno de Cantabria. Santander.
- GUERRERO SALA, L.A., LORENZO LIZALDE, J.L. (1981) "Antropología Física en Rascaño". *GONZÁLEZ ECHEGARAY Y BARANDIARÁN MAEZTU: El Paleolítico Superior de la Cueva del Rascaño (Santander)*. Centro de Investigación y Museo de Altamira, Monografías 3: 279-321. Ministerio de Cultura. Madrid.
- HERREROS CLERET DE LANGAVENT, N. (2002) "Excavación de urgencia en la iglesia de Nuestra Señora de Muslera (Guarnizo) 1992". En Ontañón Peredo (ed.): *Actuaciones arqueológicas en Cantabria 1987-1999 Arqueología de Gestión*: 57-59. Consejería de Cultura, Turismo y Deporte. Santander.

- HOYOS SAINZ, L de (1929) “El tipo cefálico y craneal de los cántabros y las intrusiones modificadoras”. *Congreso de la Asociación Española para el Progreso de las Ciencias*. Cádiz.
- HOYOS SÁINZ, L de y URÍA RIU, J. (1940) “La Cueva de Suano (Santander). Estudio general y antropológico”. *Revista de la Universidad de Oviedo*: 3-34.
- HOYOS SÁINZ, L. (1900) *Etmología Prehistórica*. Santander.
- IGLESIAS GIL, J.M., PÉREZ SÁNCHEZ, J.L. (2002). “Hallazgos arqueológicos en Cantabria con motivo de la construcción de la red de gasoductos, Años 1987-1988”. En Ontañón Peredo (ed.): *Actuaciones arqueológicas en Cantabria 1987-1999 Arqueología de Gestión*: 5. Consejería de Cultura, Turismo y Deporte. Santander.
- JANNSENS, P., GONZÁLEZ ECHEGARAY, J., y AZPEITIA, P. (1958) *Memoria de las excavaciones de la Cueva del Juyo*. Patronato de las Cuevas Prehistóricas de la Provincia de Santander. Santander.
- LEON GARCIA, J., FERNÁNDEZ ACEBO, V., TORRES COSÍO, E. (1992) *Contribución de las cuevas cántabras a la Cultura y a la Ciencia*. Monografías 3 de la A.C.D.P.S.:51 y 55-58. Santander.
- LÓPEZ ORTIZ, A., PUMAREJO GÓMEZ, P. (2002) “Excavaciones arqueológicas de urgencia en la iglesia parroquial de San Martín de Elines (Valderredible)”. En Ontañón Peredo (ed.): *Actuaciones arqueológicas en Cantabria 1987-1999 Arqueología de Gestión*: 19-21. Consejería de Cultura, Turismo y Deporte. Santander.
- MARCOS MARTÍNEZ, J. (2002) “Seguimiento arqueológico de las obras de construcción de una capilla penitencial en la iglesia del monasterio de Santo Toribio de Liébana (Camaleño)”. En Ontañón Peredo (ed.): *Actuaciones arqueológicas en Cantabria 1987-1999 Arqueología de Gestión*: 267-268. Consejería de Cultura, Turismo y Deporte. Santander.
- MENÉNDEZ GARCÍA, R. (1991) “Estudio Odontológico: Restos humanos de la Cueva Patalea (Argoños). Anexo a la Carta Arqueológica de los municipios de Argoños, Arnuelo, Escalante y Noja”. *Arqueas I - Cartas y Yacimientos Arqueológicos*: 53-59. C.A.E.A.P. – G.E.I.S C/R. Santander.
- MOLINERO ARROYABE, J.T. (2000) *Carta Arqueológica de Castro Urdiales (Cantabria) Paleolítico – Edad del Hierro*. Ed. Ayuntamiento de Castro Urdiales. Bilbao.
- MOLINERO ARROYABE, J.T., AROZAMENA VIZCAYA, J.F., BILBAO OGANDO, H. (1985) “Castro Urdiales: Hábitat eneolítico en el Valle de Sámano”. *Sautuola IV*: 165-174. Instituto de Prehistoria y Arqueología Sautuola.
- MORLOTE EXPÓSITO, J.M., MUÑOZ FERNÁNDEZ, E. (2000) “Investigación de las cuevas sepulcrales del Peñajorao, Campaña 1997. Intervenciones arqueológicas en las cavidades de La Rasa y Los Covachos del Peñajorao (Escobedo de Camargo)”. *Actuaciones Arqueológicas en Cantabria 1984-1999*: 343-345. Consejería de Cultura del Gobierno de Cantabria. Santander.
- MORLOTE EXPÓSITO, J.M., MUÑOZ FERNÁNDEZ, E. (2000) “Investigación de las cuevas sepulcrales del Peñajorao. Intervenciones arqueológicas en las cuevas del Mato, Las Cubrizas, La Raposa y el Abrigo de Barcenillas (Piélagos, Cantabria)”. *Actuaciones Arqueológicas en Cantabria 1984-1999*: 373-376 (374). Consejería de Cultura del Gobierno de Cantabria. Santander.
- MORLOTE, J.M., MUÑOZ, E., SERNA, A., VALLE, M.A. (1995) “Las cuevas sepulcrales de la Edad del Hierro en Cantabria”. *La Arqueología de los Cántabros; Actas de la Primera Reunión sobre la Edad del Hierro en Cantabria*:195-279. Col. Historia y Documentos, Fundación Marcelino Botín. Santander.
- MORLOTE EXPÓSITO, J.M., MONTES BARQUÍN, R., MUÑOZ FERNÁNDEZ, E. (2002) “Documentación y estudio de la necrópolis medieval del barrio de La Rueda (San Vicente de Toranzo, Corvera de Toranzo)”. En Ontañón Peredo (ed.): *Actuaciones arqueológicas en Cantabria 1987-1999 Arqueología de Gestión*: 217-221. Consejería de Cultura, Turismo y Deporte. Santander.
- MUÑOZ FERNÁNDEZ, E., MONTES BARQUÍN, R., MORLOTE EXPÓSITO, J.M. (2002) “Actuaciones arqueológicas en la necrópolis medieval de la ermita de Santa Leocadia de Borleña (Corvera de Toranzo)”. En Ontañón Peredo (ed.): *Actuaciones arqueológicas en Cantabria 1987-1999 Arqueología de Gestión*: 223-227. Consejería de Cultura, Turismo y Deporte. Santander.
- MUGNIER, C. (1969) “El karst de la región del Asón y su evolución morfológica”. *Cuadernos de Espeleología V* (4). Pub. del Patronato de las Cuevas Prehistóricas de la Provincia de Santander..
- MUÑOZ FERNANDEZ, E. et alii (1.986): "Catálogo topográfico de las cavidades con interés arqueológico (1ª parte)". B.C.E., 7: 89-107. Santander.

- MUÑOZ FERNANDEZ, E. y GOMEZ AROZAMENA, J. (1.995): "Catálogo topográfico de las cavidades con interés arqueológico: Asón-Castro Urdiales (Zona VII)". *B.C.E.*, 11: 137-145. Santander.
- MUÑOZ FERNANDEZ, E. y MALPELO GARCIA, B. (1.995) "Catálogo topográfico de las cavidades con interés arqueológico: Arredondo-Soba (Zona VI)". *B.C.E.*, 11: 129-135. Santander.
- MUÑOZ FERNANDEZ, E. y MALPELO GARCIA, B. (1993) "Las cavidades sepulcrales en Cantabria". *Actas del VI Congreso Español de Arqueología*. La Coruña, 10, 11, 12 de Octubre de 1992:287-308. A Coruña.
- MUÑOZ FERNANDEZ, E., GOMEZ AROZAMENA, J., SAN MIGUEL LLAMOSAS, C. (1987) "Catálogo topográfico de las cavidades con interés arqueológico: Besaya-Miera (Zona II)". *Boletín Cántabro de Espeleología* 8: 33-52. Federación Cántabra de Espeleología. Santander.
- MUNOZ FERNÁNDEZ, E., MARCOS MARTÍNEZ, J., SERNA GANCEDO, A. (1997) *La excavación arqueológica de la necrópolis medieval de San Pedro de Escobedo (Camargo, Cantabria)*. Monografías Arqueológicas 1. Ayuntamiento de Camargo–Asamblea Regional de Cantabria. Santander.
- MUÑOZ FERNANDEZ, E., MORLOTE EXPOSITO, J.M. (2000) "Documentación arqueológica de la cueva del Calero II y la sima del Portillo del Arenal, en Piélagos". *Actuaciones Arqueológicas en Cantabria 1984-1999*: 263-266. Consejería de Cultura del Gobierno de Cantabria. Santander.
- MUÑOZ FERNÁNDEZ, E., SAN MIGUEL LLAMOSAS, C. (1987) *Carta Arqueológica de Santander*. Ed. Tantín. Santander.
- MUÑOZ FERNANDEZ, E., SAN MIGUEL LLAMOSAS, C., GOMEZ AROZAMENA, J. (1991) "Carta Arqueológica de los municipios de Argoños, Arnüero, Escalante y Noja". *Arquenas I - Cartas y Yacimientos Arqueológicos*: 2-52. C.A.E.A.P. – G.E.I.S C/R. Santander.
- MUÑOZ FERNÁNDEZ, E., SAN MIGUEL LLAMOSAS, C., GÓMEZ AROZAMENA, J. (1991) *Carta Arqueológica de San Felices de Buelna*. Ed. Impresión. Santander.
- MUÑOZ FERNANDEZ, E.; MALPELO GARCIA, B. y GOMEZ AROZAMENA, J. (1.993) "Catálogo topográfico de las cavidades con interés arqueológico: Ruiloba-Extremo Occidental (Zona IV)". *B.C.E.*, 9: 74-88. Santander.
- MUÑOZ FERNANDEZ, E.; SAN MIGUEL LLAMOSAS, C. y GOMEZ AROZAMENA, C. (1.987) "Catálogo topográfico de las cavidades con interés arqueológico Besaya-Miera (Zona II)". *B.C.E.*, 8: 33-52. Santander.
- MUÑOZ FERNANDEZ, E.; SAN MIGUEL LLAMOSAS, C. y GOMEZ AROZAMENA, J. (1.993): "Catálogo topográfico de las cavidades con interés arqueológico: Ruiloba-Besaya (Zona III)". *B.C.E.*, 9: 57-73. Santander.
- MUÑOZ FERNANDEZ, E.; SAN MIGUEL LLAMOSAS, C. y RIVAS GOMEZ, L. M. (1.981-1.982): "Carta Arqueológica del Valle de Piélagos". *Altamira*, XLIII: 247-307. Santander.
- MUÑOZ, E. Y MALPELO, B. (1992) *Carta Arqueológica de Camargo*. CAEAP –GEIS C/R. Ayuntamiento de Camargo – Asamblea Regional. Santander.
- MUÑOZ, E., BERMEJO, A. (1987) "Aportaciones de los grupos de Espeleología al conocimiento del Patrimonio Arqueológico de Cantabria (1909-1987)". *B.C.E.* 8:22. Santander.
- MUÑOZ, E., SAN MIGUEL, C., GÓMEZ, J., BERMEJO, A., FERNANDEZ, V. (1987). *Carta Arqueológica de Cantabria*. Colectivo para la Ampliación de Estudios de Arqueología Prehistórica. Ed. Tantín. Santander.
- OBERMAIER, H. (1916) *El Hombre Fósil*. Memorias de la Comisión de Investigaciones Paleontológicas y Prehistóricas 9. Madrid.
- ONTAÑÓN PEREDO, R. (1999) *La Garma, un descenso al pasado*. Guía de exposición. Consejería de cultura del Gobierno de Cantabria. Santander.
- ONTAÑÓN PEREDO, R. (2000) "Investigaciones arqueológicas en Montealegre (Sámano, Castro Urdiales)". *Actuaciones Arqueológicas en Cantabria 1984-1999*: 279-282. Consejería de Cultura del Gobierno de Cantabria. Santander.
- PEÑIL MINGUEZ, J.; PÉREZ SÁNCHEZ, J.L.; MUÑIZ CASTRO, J.A. y BOHIGAS ROLDÁN, R. (1989): "Nuevos testimonios funerarios medievales en la zona meridional de Cantabria: Celada Marlantes, Hormiguera, Suano y Villaescusa", III Congreso de Arqueología Medieval Española, Universidad de Oviedo, Oviedo, pp.500-505. Oviedo.

- PEÑIL MINGUEZ, J. y LAMALFA DÍAZ, C. (2000) “Excavación en la necrópolis medieval de San Pantaleón de Arcera (Valdeprado del Río)”. *Actuaciones Arqueológicas en Cantabria 1984-1999*: 113-114 (114). Consejería de Cultura del Gobierno de Cantabria. Santander.
- PÉREZ FLORES, E. (1998) Estudio de ecología humana en la comarca pasiega (Cantabria): Descripción y análisis de las características morfofisiológicas y ambientales. Tesis de Doctorado. Departamento de Antropología, Facultad de Ciencias, Universidad Autónoma de Madrid. 176 págs. Inédito.
- PÉREZ SÁNCHEZ, J.L. (1996) “Arqueología y gas natural en Campóo”. *Cuadernos de Campóo* 3: 15-18.
- P.G.G. (1985) “Antropología Biológica”. G.E.C., T. I: 112-113.
- PRIETO CARRERO, J.L. (1999) *Estudio antropológico y paleopatológico de los restos humanos del yacimiento de la Cueva del Portillo del Arenal (Cantabria)*. Laboratorio de Antropología Forense. Instituto Anatómico Forense. Madrid. Inédito.
- PUENTE SAÑUDO, M.A. (1985) “Excavaciones en el claustro de la Colegiata de Santillana del Mar”. *Sautuola* IV: 353-359. Instituto de Prehistoria y Arqueología Sautuola.
- PUMAREJO GÓMEZ, P., MARTÍNEZ BARREDA, B., PÉREZ SOROA, J.L. (2002) “Prospección eléctrica en el patio de armas del castillo de San Vicente de Argüeso (Hermandad de Campóo de Suso)”. En Ontañón Peredo (ed.): *Actuaciones arqueológicas en Cantabria 1987-1999 Arqueología de Gestión*: 147-151. Consejería de Cultura, Turismo y Deporte. Santander.
- RASINES DEL RIO, P. (1985) *Distribución del poblamiento prehistórico Postmesolítico de Cantabria y su relación con la etnogénesis de Los Cántabros*. Resumen de Tesis de Licenciatura leída en la Universidad de Barcelona en 1984. Pág. 8. Santander.
- RASINES DEL RIO, P. (1985) “Restos humanos de la cueva de La Graciosa II (Cantabria)”. *Informació Arqueològica* 44: 18-25. Institut de Prehistoria i Arqueologia, Diputació de Barcelona.
- RASINES DEL RIO, P. (1988) “Algunos hallazgos antropológicos en cuevas de Cantabria”. *Sautuola V (Estudios en Homenaje al P. Carballo)*: 19-46. Instituto de Prehistoria y Arqueología Sautuola. Santander.
- RASINES DEL RIO, P. (1992) El esqueleto humano de San Julián (Liendo). *Trabajos de Arqueología en Cantabria, Monografías Arqueológicas N° 4 de la A.C.D.P.S.*: 101-104. Santander.
- RASINES DEL RIO, P. (1992) “Necrópolis de Las Henestrosas (Valdeolea). Estudio de los restos humanos, Campaña de 1986”. *Monografías Arqueológicas de la A.C.D.P.S.*, 4: 33-46. *Trabajos de Arqueología en Cantabria*. Santander.
- RASINES DEL RIO, P. (1993) “El molar humano magdalenense de la Cueva de la Pila (Cuchía, Cantabria)”. *Nivel 0*, 4: 28-30. Grupo Arqueológico Attica. Santander.
- RASINES DEL RIO, P. (1994) “Estudio antropológico de la necrópolis medieval del Conventón de Santa Olalla (Celada Marlantes, Cantabria)”. *Monografías Arqueológicas 5, Trabajos de Arqueología en Cantabria* II: 105-110. A.C.D.P.S. Santander.
- RASINES DEL RIO, P. y LAUDES DUARTE, G. (1997) *Excavaciones arqueológicas en la Iglesia de Santa María de la Asunción de Laredo (Cantabria) Campaña de 1991*. Ed. Excmo. Ayuntamiento de Laredo y Junta de Patrimonio Monumental y Arte Religioso de Laredo. Santander.
- RASINES DEL RIO, P. y LAUDES DUARTE, G. (2000) “Excavación arqueológica en la Iglesia Parroquial de Santa María de la Asunción de Laredo”. *Actuaciones Arqueológicas en Cantabria 1984-1999*: 189-192. Consejería de Cultura del Gobierno de Cantabria. Santander.
- RASINES DEL RIO, P. (1994) “El esqueleto humano prehistórico de la Cueva de las Estalactitas (Santillana del Mar, Cantabria)”. *Homenaje a Joaquín González Echegaray. Monografía n° 17 del Museo y Centro de Investigación de Altamira*: 173-179. Santander.
- RASINES, P. (1994) “Informe antropológico de la necrópolis medieval de Tresileja (Cos, Cantabria), Campaña de 1990”. *Trabajos de Arqueología en Cantabria, III Monografías Arqueológicas* 6. A.C.D.P.S. Santander.
- RASINES DEL RIO, P. (1997) “Antropología de la necrópolis medieval de San Pedro de Escobedo (Camargo, Cantabria)”. *MUÑOZ, MARCOS Y SERNA: La excavación arqueológica de la necrópolis medieval de San Pedro de Escobedo*. Monografías Arqueológicas 1. Ayuntamiento de Camargo–Asamblea Regional de Cantabria. Santander.

- RASINES DEL RÍO, P, MUÑOZ FERNÁNDEZ, E. (2002) "Actuación arqueológica en la Cueva de Agapito (Castro Urdiales)". En Ontañón Peredo (ed.): Actuaciones arqueológicas en Cantabria 1987-1999 Arqueología de Gestión: 201-209. Consejería de Cultura, Turismo y Deporte. Santander.
- RASINES DEL RÍO, P. (2002) "Seguimiento arqueológico en el entorno de la iglesia de San Pedro de Castro Urdiales". En Ontañón Peredo (ed.): Actuaciones arqueológicas en Cantabria 1987-1999 Arqueología de Gestión: 297-302. Consejería de Cultura, Turismo y Deporte. Santander.
- RINCON VILA, R. (1985) "Las Culturas del Metal". GARCIA GUINEA, M. A. (Director): *Historia de Cantabria. Prehistoria. Edades Antigua y Media*. Págs. 113-209 (159). Ed. Librería Estudio. Santander.
- RINCON, R. (1982) "Contribución al conocimiento de la estratigrafía prehistórica de las cuevas de Castro Urdiales (Santander)". *Cuadernos de Espeleología* 9-10: 32-34.
- RUIZ COBO, J. (1992) "El poblamiento del sector central de la Cornisa Cantábrica durante la Edad del Bronce". *Nivel 0*, 2: 33-41. Grupo Arqueológico Attica. Santander.
- RUIZ COBO, J. (1994) "La Cueva del Mapa (Revilla de Camargo): Un Cementerio de la Primera Edad del Bronce en la Marina de Cantabria". *Kobie XXI*. Diputación Foral de Bizkaia.
- RUIZ COBO, J. (1993) *Implantación y desarrollo de las economías de producción en Cantabria*. Tesis de Doctorado. Universidad de Cantabria. Inédita.
- RUIZ COBO, J. (1999) "La Cueva de Cofresnedo (Matienzo, Cantabria): Bases para su estudio. En J.M. IGLESIAS y J.A. MUÑIZ, Eds.: *Regio Cantabrorum*: 31-40. Santander.
- RUIZ COBO, J. (2000) "La Prehistoria reciente de Matienzo: Excavación de la Cueva del Diente y prospección de su entorno". *Actuaciones Arqueológicas en Cantabria 1984-1999*: 381-382. Consejería de Cultura del Gobierno de Cantabria. Santander.
- SAN MIGUEL LLAMOSAS, C., LAS HERAS CURRUCHAGA, J.A., MUÑOZ FERNÁNDEZ, E., MORLOTE EXPOSITO, J.M., MONTES BARQUÍN, R. (2000) "Actuaciones arqueológicas en el Cementerio de Maliaño. El Yacimiento romano y medieval de la Mies de San Juan (Maliaño)". *Actuaciones Arqueológicas en Cantabria 1984-1999*: 311-314. Consejería de Cultura del Gobierno de Cantabria. Santander.
- SAN MIGUEL LLAMOSAS, C., OCEJO HERRERO, MUÑOZ, E. (1982) "Importantes hallazgos arqueológicos en el municipio de San Vicente de la Barquera". *Altamira LXIII*: 343-345. C.E.M. Santander.
- SAN MIGUEL LLAMOSAS, C., RIVAS GÓMEZ, L.M., MUÑOZ FERNÁNDEZ, E., LOPEZ ALONSO, A. (1984) "Carta Arqueológica del Ayuntamiento de Bezana". *Altamira XLIV*: 387-427. C.E.M. Santander.
- SÁNCHEZ VELASCO, P., ESCRIBANO DE DIEGO, J. y LEYVA COBIÁN, F. (1998) "La población pasiega como modelo genético". *Boletín del Museo de las Villas Pasiegas* Nº 29. Asociación Científico-Cultural de Estudios Pasiegos. Vega de Pas.
- SÁNCHEZ-VELASCO, P., ESCRIBANO DE DIEGO, J., PAZ-MIGUEL, J.E., OCEJO-VINYALS, G. and LEYVA-COBIAN, F. (1999) "HLA-DR, DQ nucleotide sequence polymorphisms in the Pasiegos (Pas valleys, Northern Spain) and comparison of the allelic and haplotypic frequencies with those of other European populations". *Tissue Antigens* 1999, 53: 65-73.
- SARABIA ROGINA, P.M. (1992) "Una nueva necrópolis medieval en Cantabria: San Andrés de Cotillo (Valle de Anievas)". *Monografías Arqueológicas* Nº 4 de la A.C.D.P.S: 51-56. Trabajos de Arqueología en Cantabria. Santander.
- SERNA GANCEDO, M., VALLE GÓMEZ, A., OBREGÓN GOYARROLA, F. (2001) *Las Cuevas del Valle de Villaescusa*. Asociación para la Defensa del Patrimonio Cultural y Natural de Villaescusa. Villanueva de Villaescusa.
- SMITH, P. (1983): "The iron age in Matienzo, Northern Spain". *Transactions British Caver Research Associations*, vol. 10, nº. 3.: 145-164.
- SMITH, P. y MUÑOZ FERNANDEZ, E. (1984) "La ocupación de las cuevas en la Edad del Hierro". *B.C.E.*, 4 (Las Culturas Prehistóricas en las Cuevas de Cantabria): 140-159. Santander.
- TEYRA MAYOLINI, L.C. (1994) *El Megalitismo en Cantabria: Aproximación a una realidad arqueológica olvidada*. Servicio de Publicaciones de la Universidad de Cantabria. Santander.

VAN DEL EYNDE CERUTI, E. RAMIL GONZÁLEZ, E. (1985) “Excavaciones arqueológicas en la necrópolis medieval de la ermita de San Vicente (Santa María de Cayón) I y II Campañas”. *Sautuola IV*: 329-352. Instituto de Prehistoria y Arqueología Sautuola. Santander.

VAN DEN EYNDE, E., FERNÁNDEZ IBÁÑEZ, C. (1985) “Necrópolis altomedieval de la ermita de La Hayuela (Udías)”. *Sautuola IV*: 368-372. Instituto de Preh. y Arq. Sautuola. Santander.

VAN DEN EYNDE, E., FERNANDEZ IBÁÑEZ, C. (1986) “Excavaciones en la necrópolis medieval de San Fructuoso de Lamiña (Cabuérniga, Cantabria)”. *Revista de Arqueología* 59: 58.

VEGA DE LA TORRE, J.J., VEGA DE LA TORRE, F. (1992) “Estudio de los restos humanos procedentes del castillo de Argüeso (Campoo de Suso, Cantabria)”. *Munibe* 8: 119-123. San Sebastián.

VEGA DE LA TORRE, J.J., VEGA DE LA TORRE, F., PALACIO EGÜEN, M.N. (1987) “Avance al estudio antropológico de la necrópolis medieval de Camesa-Rebolledo (Cantabria)”. *Actas del V Congreso Español de Antropología Biológica*: 503-512. Ed. Universidad de León.

VEGA DE LA TORRE, F. (2000) “Algunos ejemplos de Paleopatología orbitaria en restos óseos medievales”. *Sautuola VI (Estudios en homenaje al Dr. García Guinea)*: 441-446. Instituto de Prehistoria y Arqueología Sautuola. Santander.

SIGLAS UTILIZADAS

M.R.A.P.C.: Museo Regional de Prehistoria y Arqueología de Cantabria.

A.E.P.: Asociación de Estudios Pasiegos.

C.A.E.A.P.: Colectivo para la Ampliación de Estudios de Arqueología Prehistórica.

S.E.S.S.: Sección de Espeleología Sautuola de Santander.

U.C.: Universidad de Cantabria.

I.A.F.: Instituto Anatómico Forense de Madrid.

Virgilio Fernández Acebo¹⁷

¹⁷ Miembro del Colectivo para la Ampliación de Estudios de Arqueología Prehistórica (C.A.E.A.P.). Conservador del Museo-Archivo de las Ciencias de la Medicina de Cantabria (Hospital Universitario ‘Marqués de Valdecilla’ csvfav@humv.es).