

## El Mesolítico en el Medio Asón

J. Ruiz Cobo  
M. Pérez Bartolomé

Se han adscrito al mesolítico una veintena de yacimientos en el área de trabajo, en la mayor parte de los casos en base a la presencia de evidencias de conchero asociadas de forma directa a restos de fauna y fragmentos de carbón, o industria lítica. Se dispone de cinco yacimientos con niveles de este periodo o inmediatamente anteriores, con dataciones radiocarbónicas: Valle, Mirón, Cubío Redondo, Cofresnedo y Tarrerón.

abrigo de Cubillones se ha considerado aziliense dado que proporcionó malacofauna de aguas frías. Las evidencias de la Sima del Diente se consideran neolíticas, por la importancia de la fauna doméstica, asociada a industria lítica antigua, aunque es posible que también tuviese yacimiento mesolítico. Los cinco primeros yacimientos se encuentran en la ladera de Seldesuto – La Vega, en un área de tamaño reducido.

### *Dataciones para el Epipaleolítico y Mesolítico en el Medio Asón*

Conjunto	Nivel	Fecha BP	sd	Referencia	C14 cal 1 sg	Asignación
Mirón	11.a	11720	140	GX-23391	12058-11519	MSF/Aziliense
Valle	II-2	11130	170	GX-24638	11393-10985	Aziliense
Valle	III-3	11050	150	GX-23799	11225-10944	Aziliense
Valle	III-1	11040	150	GX-23798	11220-10944	Aziliense
Mirón	10.1	9550	50	GX-24464	9119-8791	Mesolítico
Mirón	10.1	8700	40	GX-25852	7749-7607	Mesolítico
Mirón	10.1	8380	175	GX-24463	7584-7144	Mesolítico
Hayas / Sup	IH3	7529	130	GrN-21231	6466-6230	Mesolítico
Cofresnedo	C5	6845	45	GrA-20146	5769-5664	Mesolítico
Cubío Red.	C-2	6630	50	Beta-106050	5619-5514	Mesolítico
Cubío Red.	C-1	5780	50	Beta-106049	4691-4552	Mesolítico
Tarrerón	III	5780	120	I-4030	4543-4255	Mesolítico

En el Mirón las capas aparecen bajo niveles casi estériles, para los que también se dispone de dataciones. En Valle los lechos que podrían asignarse al mesolítico han desaparecido casi totalmente, aunque la evidencia indica que existió un conchero de caracoles conformando un potente nivel sobre la ocupación aziliense.

### *Las estaciones*

En todos los sectores diferenciados aparecen yacimientos de esta fase: En Matienzo se han considerado de este momento las cuevas de Cubía de Seldesuto, Cubío Redondo, Abrigo de La Cubija, Cofresnedo, Los Caracoles y Emboscados. El nivel estudiado en el

En Rasines los yacimientos de Valle, San Roque, La Pedrera, El Mazo, Rozada, Torcollano y El Cuadro han proporcionado evidencias de conchero tardío. En principio no hay dudas de atribución para los cuatro primeros, pero es posible que Torcollano y quizás El Cuadro correspondan a un momento neolítico, dada la presencia en el primero de fauna doméstica y la posición elevada y alejada del valle del segundo.

En el Calera se incluyen en este periodo cinco yacimientos: Costales, Los Nombres, Tarrerón, Abrigo del Tarrerón y Pajucas. El primero se encuentra sobre la cubeta de Ramales, el segundo en el tramo final del río y el resto en el tramo medio.

Por último en el desfiladero formado por el Carranza, en La Cadena, se han identificado evidencias mesolíticas en las estaciones de Esquiente, Caldereras II y en el Abrigo de Basobrón. En una cueva inmediata, a unos 20 m sobre este abrigo, se localizan evidencias de conchero, pero su estado de conservación muy deficiente plantean dudas sobre su asignación cronológica.

Emboscados. Otro núcleo se sitúa en el tramo medio – bajo del Calera y está integrado por 5 yacimientos, con una distancia máxima interna de 3.8 km, que separan Pajucas de Costales. En el desfiladero de Venta La Perra se conocen tres yacimientos, dos de ellos muy cercanos entre sí, y el otro también relativamente cercano. En el Valle de Rasines se han estudiado también 6 estaciones, en este caso más alejadas unas

**Estadísticos descriptivos**

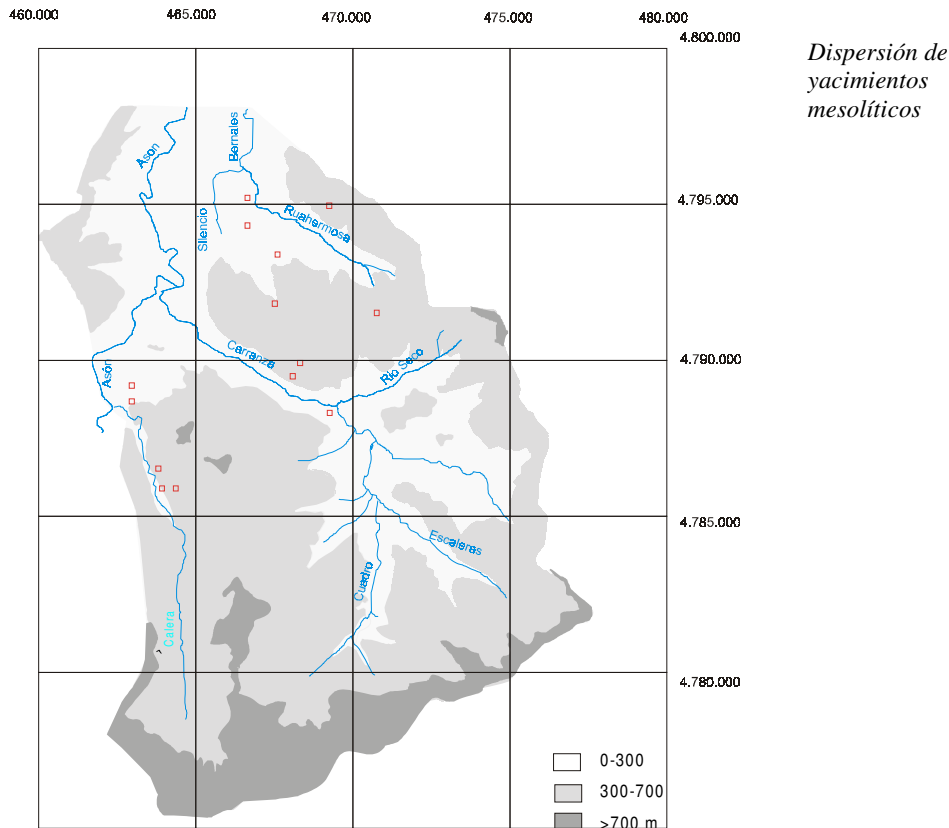
	N	Mínimo	Máximo	Media	Desv. típ.
Altura abs	21	58	556	255.00	107.432
Altura relativa	21	4	406	97.48	88.921
Distancia valle	21	10	1850	307.86	457.915
Energía medio	21	16	64	37.90	10.995
Ancho boca	19	1.50	24.00	8.6684	6.54039
Grupo orientación	18	1	3	1.50	.857
Índice ocupa	21	.06	1.00	.5058	.28254
N válido (según lista)	18				

Con toda probabilidad no conocemos, porque no se han conservado o porque no se han encontrado, una parte importante de yacimientos mesolíticos en esta zona, sobre todo los situados en abrigos y al aire libre, aunque es muy posible que la muestra esté sesgada por igual en todas las zonas. Los yacimientos documentados revelan un patrón de distribución espacial aglomerado, formando núcleos poco densos, en los que las estaciones se sitúan cerca del valle, como revelan la altura relativa media de 100 m y la distancia media al fondo, de 315 m. De todos modos estos valores esconden la existencia de dos poblaciones: una pequeña parte son yacimientos de montaña – El Diente, La Rozada, Torcollano y El Cuadro- y el resto de valle, localizados a valores de altura muy bajos, por debajo de los 100 m.

En el medio Asón se diferencian cuatro núcleos mesolíticos: Matienzo, conformado por 6 estaciones, con un eje de distancia máxima lineal de 4.3 km, la distancia de la Cubía de Sel de Suto a

de otras, aunque el eje máximo del conjunto es similar a los anteriores, con 5.4 km. En general se aprecia que estos núcleos son de mayor diámetro que los estudiados en el Alto Asón, que ofrecía concentraciones interiores más altas.

El estudio de la oferta de cavidades indica que, en parte, los yacimientos se encuentran donde mayor disponibilidad de cuevas y abrigos existe. Esta argumentación es válida para los yacimientos de valle, pero no para las estaciones de altura, cuya “calidad” como espacio habitable es reducida y se encuentran aislados en el espacio.



De hecho, la importancia de las extensiones de caliza en los distintos valles – Calera, Carranza, Asón - no parece

estas extensiones calcáreas se encuentran muy altas sobre el valle, en forma de cimas y de pendientes laderas. La densidad de yacimientos mesolíticos por km<sup>2</sup> es

	Nº yac-Ms	Ext. Total Km2	Ext.Total Krst	Nº yac/km2	Nº yc /k -k
Matienzo	6	30	25	0.20	0.30
Calera	5	49.74	12.17	0.10	0.39
Carranza	3 /4	118.87	15.58	0.02 /0.03	0.19 /0.25
Asón	7	60.46	8.35	0.11	0.84
Total	19	259	61	Media: 0.10	0.36

Tabla. En la primera columna aparecen el número de yacimientos mesolíticos de cada sector. En la segunda la extensión en kilómetros cuadrados del mismo. En la tercera la superficie carstificable, y en la cuarta y la quinta, respectivamente, la densidad respecto a la superficie total y la densidad restringida respecto a la extensión del karst.

relacionarse con la frecuencia mayor o menor de yacimientos mesolíticos. El valle de Carranza es el que más superficie carstificable tiene, con más de 15 km<sup>2</sup>, y sin embargo sólo ha aportado dos estaciones de esta cronología. La razón debe de buscarse en que la mayor parte de

similar en el resto de los sectores, variando entre 0.20 para Matienzo, la más alta y 0.10 en el Calera y el medio Asón. Esta densidad es también del mismo orden que la medida en la comarca del Alto, en la que con unos 300 km<sup>2</sup> se conocen 34 yacimientos (densidad de 0.11 yac /km<sup>2</sup>).

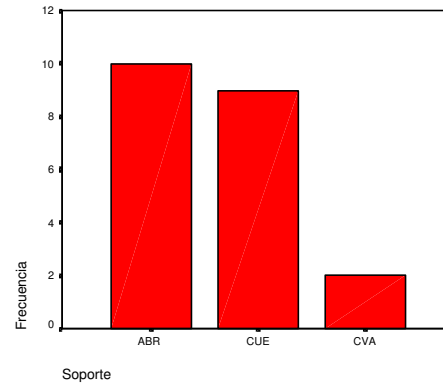
En lo que respecta al biotopo donde se encuentran, la mayor parte se ubican en los tramos bajos de ladera calcárea, por lo que la vegetación potencial que debió rodear a estos hábitat en el momento de su formación, en el Holoceno temprano, era de bosques mixtos, dominados por el roble, con presencia de fresno y avellano y alisedas en las vegas. En cambio las estaciones de altura presentan un paisaje diverso. En el caso del Diente y La Rozada los cantiles donde se abren sólo pueden ser ocupados por matorral disperso de encina y en Torcollano y El Cuadro habría que situar bosques caducifolios, de hayedo en el primer caso y de robledal en el segundo.

En el Alto Asón se apreció que la posición ombroclimática de los yacimientos mesolíticos y epipaleolíticos era muy concreta: 42 de los 49 se situaban en la franja más cálida del territorio, con valores térmicos actuales entre los 12 y 14 ° de media anual. En la siguiente franja, de 10 a 12 se encuentran sólo 7 estaciones – entre ellas las dos cerámicas- y en las áreas más frías ninguna.

Esto puede extrapolarse al Medio Asón, donde más de un tercio de las estaciones se

típico es el del sector bajo de ladera. La pendiente de entorno toma un valor medio bajo, de 38 % de media. Se utilizan lugares orientados preferentemente al Sur y al Este, y así estas orientaciones y su combinación, suponen el 70 %.

En cuanto al soporte utilizado son tanto abrigos (10 casos), como cuevas de tamaño medio y pequeño (9), siendo las grandes cuevas de vestíbulo amplio los espacios menos utilizados (2). La distancia del yacimiento a la boca es obviamente muy reducido. Las condiciones de habitabilidad son buenas en casi todos los casos, con un valor medio de I-H de 0.52. El tamaño de las estaciones es importante, con un valor que supera los 8 m, derivado de la



**U.topografica**

		Frecuencia	Porcentaje	Porcentaje válido	Porcentaje acumulado
Válidos	BD	5	23.8	23.8	23.8
	BV	3	14.3	14.3	38.1
	LD	12	57.1	57.1	95.2
	VG	1	4.8	4.8	100.0
	Total	21	100.0	100.0	

encuentran en el ambiente de vega, junto al fondo del valle y buena parte del resto en los tramos más bajos de las laderas. Sólo los yacimientos de posible cronología avanzada – El Torco, El Cuadro- se sitúan fuera del ambiente colino.

En ocasiones – una quinta parte – se asocian a desfiladeros, pero el patrón más

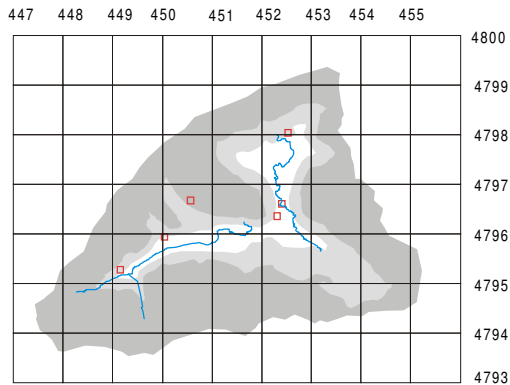
existencia de varios amplios abrigos, uno de los soportes preferidos en este momento.

*Los yacimientos*

Como es habitual en los yacimientos de este momento la facies más habitual es la de conchero, que suele aparecer en forma

de testigos cementados, generalmente mal o muy mal conservados, por encontrarse en las capas superficiales de los vestíbulos, el

*Distribución de yacimientos mesolíticos en Matienzo*



área más castigada por el hombre y sus ganados. Esto se agrava por el hecho de que, en buena parte de los casos, las condiciones de uso de estos espacios son muy buenas, lo que ha llevado a su ampliación y conversión en rediles.

Exclusivamente en forma de niveles cementados, en testigos marginales, se han conservado en los yacimientos del Abrigo del Tarrerón, Costales, Los Nombres, Caldereras II, Esquiente, Cofresnedo, Abrigo de Cubija, Emboscados, El Cuadro, Rozada, Torcollano y Valle. En niveles más o menos extensos, en ocasiones lavados hacia el fondo de la cueva, aparece el yacimiento de Tarrerón, Cubía del Sel de Suto, Pajucas, Caracoles, Cubío Redondo (también con testigos cementados), Diente, El Mazo, San Roque, La Pedrera y Basobrón.

*Fauna*

Se dispone de datos de tipo presencia / ausencia de especies de fauna en buena parte de las estaciones. El animal más frecuente, que aparece en la mayor parte de las estaciones –el 75 %- es el ciervo, seguido de la cabra montés y el jabalí, identificados en más del 60 % de los conjuntos, resultando algo más raro el

corzo. Las demás especies – rebeco, bóvidos y lagomorfos- aparecen puntualmente, en uno o dos yacimientos.

Los datos cuantitativos sobre fauna proceden de Pajucas (nivel III) y Cubío Redondo (una excavación también muy limitada en extensión). Quizás este tamaño tan reducido de las muestras explique su diversidad. En Pajucas el dominio es para el rebeco, con 64 restos, seguido del ciervo. En Cubío Redondo el espectro es más diverso, y aparece dominado por ciervo, seguido de valores similares de corzo, rebeco y jabalí. La excavación de Tarrerón y de Cofresnedo indican la presencia de ciervo, cabra, corzo, siendo esta última especie dominante en Tarrerón.

La información sobre malacofauna es también escasa. Se han identificado restos de nueve especies, la más habitual es *Cepaea nemoralis*, que se registra en casi todas las estaciones y que forma los característicos niveles mesolíticos. Es frecuente ver fragmentos de concha de mejillón, sobre todo de la especie *Mytilus edulis*, aunque también pueden corresponder a *M. galloprovincialis*. Le sigue en frecuencia el género *Patella*, que aparece en la tercera parte de los yacimientos. La presencia de *Ostrea edulis* es algo menor, y *Solen marginatus*, *Trochococlea crassa*, *Anonia ephippium* y *Scrobicularia plana* se registran sólo en algunos yacimientos.